

#5

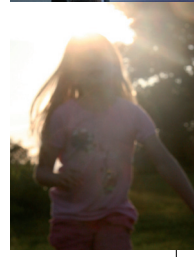
ideellt forum
i Svenska kyrkan

MARTHA MIDDLEMISS LÉ MON
KRISTIN STRØMSNES
ADAM DINHAM
HELEN CAMERON

Frivilliga i välfärden?

En introduktion till diskussioner
om kyrkan, socialt kapital och
ideellt arbete

IDEELLT FORUMS SKRIFTSERIE



#5

Innehåll

- 3** **Introduktion**
Martha Middlemiss Lé Mon
- 6** **Betydelsen av kyrkobesök och medlemskap i religiösa frivilligorganisationer för skapandet av socialt kapital**
Kristin Strømsnes
- 16** **Commentary: From Faith in the City to Faithful Cities: The 'Third Way', the Church of England and Urban Regeneration**
Adam Dinham
- 24** **Är medlemmar volontärer? En undersökning av medlemskapskonceptet utifrån studier på lokala församlingar**
Helen Cameron

Förord

Under Ideellt forums Idédagar 2013 föreläste Filip Wijkström, professor vid Handelshögskolan, om en pågående omförhandling av samhällskontraktet. Stora förändringar som till exempel Sveriges medlemskap i EU, möjligheter att göra vinst i välfärden samt kyrkans skiljande från staten sker parallellt med en mängd andra små förändringar.

Var finns Svenska kyrkan i den processen? Enligt Wijkström står Svenska kyrkan lite vilse i den nya situationen där hon inte längre är statskyrka utan en av många organisationer i civilsamhället. Delvis omedveten om de förväntningar och förhoppningar som finns på Svenska kyrkan som den största organisationen i civilsamhället, som dessutom är rikstäckande och har ett mycket stort förtroendekapital hos folket.

Möjlighetssidan är stor men det finns också många frågor som behöver få svar. Varför och på vilket sätt ska i så fall Svenska kyrkan ta en tydligare roll i välfärdssamhället? Kan man behålla sin identitet som kyrka och sin profetiska röst om man också är en aktör i välfärdsproduktionen? Är det kyrkans anställda personal som i så fall blir utförare eller kan detta vara ett sätt att kanalisera den stora vilja till ideellt engagemang inom Svenska kyrkan som finns?

Med detta nummer i vår skriftserie vill Ideellt forum bidra till att samtal förs i många sammanhang kring vilken roll Svenska kyrkan kan, vill eller bör ha i vårt nuvarande och framtida välfärdssamhälle.

*JanOlof Nordström, samordnare
Ideellt forum i Svenska kyrkan.*

OM HÄFTET

Detta häfte är en del av en skriftserie som Ideellt forum i Svenska kyrkan ger ut. Ambitionen är att skriftserien ska vara en hjälp att fördjupa samtalen omkring det ideella arbetets betydelse i Svenska kyrkan.

Tidigare utgivet i skriftserien:

1 *10 ord om frivillighet* av

Biskop Hans-Erik Nordin

2 *Övärderligt, om oppmuntrans kraft och frivillighet i Svenska kyrkan* av Mats Hermansson

3 *Engagemang och sammanhang*

av Lars Rubin

4 *Ung med uppdrag* av Julia Bjerleus.

Tidigare har Ideellt forum och dess huvudmän bland annat gett ut *Delaktig, Tänk om* och magasinet *Man trivs där man behövs*.

OM IDEELLT FORUM

Ideellt forum i Svenska kyrkan är en mötesplats för samarbete kring den övergripande målsättningen att stärka delaktigheten i det lokala församlinglivet i Svenska kyrkan. Vi tror att en kyrka som präglas av mångas delaktighet och engagemang är en kyrka som har framtiden för sig.

Läs mer om ideellt forum på
www.ideellforum.se

Frivilliga i välfärden?

En introduktion till diskussioner om kyrkan, socialt kapital och ideellt arbete

MARTHA MIDDLEMISS LÉ MON

ÖVERSÄTTNING: KRISTOFFER MOLDEÚS OCH ANNA ARDIN

Som en följd av skilsmässan mellan kyrka och stat för över ett decennium sedan har Svenska kyrkan ofta blivit refererad till som en av de största medlemsorganisationerna i Sverige. Vad detta betyder för kyrkan, dess plats i det civila samhället och för dess relation med samhället i stort är därför inte en ny fråga, men den har inte heller fått ett tydligt svar. Å andra sidan är det högst relevant att reflektera över vad kyrkan kan och vill bidra med till samhället, hur kyrkans välfärdsarbete kan vara organiserat och vem som kan och ska göra arbetet? Dessa frågor är högst kontextuella så klart, både när det gäller situationen i olika församlingar och i bredare nationell kontext när det kommer till teologiska, politiska och sociala frågeställningar som skiljer sig från kyrkor i andra länder. Trots historiska skillnader i vilken typ av kyrka och vilket välfärds-system man har, är det viktigt att notera att Svenska kyrkan inte är ensam bland europeiska kyrkor i att brottas med dessa frågeställningar. Denna skrift är ett försök att göra forskning från närliggande länder (Norge och Storbritannien) tillgängliga vilket förhoppningsvis både kan informera och stimulera diskussioner om dessa frågor i Sverige.

Tro i staden och dess sociala kapital

Church of England (Engelska kyrkan) är ett exempel på en kyrka som har brottats aktivt med dessa frågor i många år. För två decennium sedan publicerade Ärkebiskopen av Canterburys "kommission för urbana prioritetsområden" en rapport med titeln *Faith in the City – A call for action by Church and Nation*. När Church of England valde att stödja rapporten och dess rekommendationer skickade man en tydlig signal att vidare socialt arbete i kyrkan på lokal nivå skulle uppmuntras och stödjas. Man sa också att kyrkan såg sig ha en roll att spela som en *moralisk röst* i nationen att ifrågasätta politiker och utmana den bredare allmänheten när det gäller frågor om välfärd. Trots att denna rapport nu har tjugo år på nacken är den fortfarande flitigt citerad som ett exempel på kyrkans inblandning i välfärdssystemet. Det lyfter flera intressanta frågor; vilken är Church of Englands roll i välfärdssystemet idag? Är det verkligen samma roll som när *Faith in the City* skrevs? Vilka förändringar har skett, och vilka är kyrkan och vilka ska göra arbetet?

Ett exempel på Faith in the Citys fortsatta inflytande är titeln på en nyutkommen rapport. Rapporten pekar på förändringar i kyrkans roll. År 2006 publicerades rapporten *Faithful Cities: A Call for Celebration, Vision and Justice*. Den innehåller dokument som sammanfattar det som Ärkebiskopen av Canterburys kommission kom fram till. Kommissionen var, som framgår av namnet, sammansatt av Church of England, men inkluderade medlemmar av andra samfund och trosinriktningar och är därför i sig själv en indikator på förändringarna som pågår inom religion och trossamfund i det brittiska samhället. Inte minst i Church of Englands uppfattning om sig själv. Den ser inte längre sig själv som den enda kyrkan i nationen, utan nu utgår den istället från att ansvaret för välfärden i nationen också måste delas med andra trostraditioner. Genom att använda sig av illustrerade fallstudier ger rapporten en intressant bild av vilken roll organiserad religion och trossamfund spelar som sociala aktörer i lokala samhällen runt om i landet. Genom att dokumentera denna närvaro och genom att analysera situationen tar rapportens författare upp debatten om konceptet *det sociala kapitalet*. Detta koncept, som nu börjar användas mer och mer i diskussioner om den sociala roll som kyrkor och andra trossamfund kan ha, kan ses som det centrala i nyligen publicerade studier. (Se Baker och Skinner 2005; Flint, Atkinson & Kearns 2002; Furbey et. Al 2006). En sådan studie är Kerstin Strømsnes artikel som är översatt till denna skrift. Hon har studerat vilken grad kyrkobe-sökande och medlemskap i religiösa frivilligorganisationer bidrar till socialt kapital i det norska samhället. Detta gör hon genom att använda data som mäter politisk delaktighet och social tillit, båda ofta använda som indikatorer på socialt kapital, från en medborgarskapsenkät. Hon kommer fram till att även om politisk delaktighet är högre bland dem som är medlemmar i, eller aktiva i religiösa organisationer, betyder inte det att den sociala tilliten ökar bland dem som är religiöst aktiva när andra faktorer (som ålder, utbildningsgrad osv) beaktas. Hennes studie lämnar med andra ord henne osäker på om det finns någon koppling mellan religiöst engagemang och utvecklande av socialt kapital (i det norska samhället åtminstone) till den grad som har påståtts av andra. Strømsnes studie lyfter därför intressanta frågor som är lika relevanta i en svensk kontext, som exempelvis när och hur trossamfund kan agera som inkubatorer för

socialt kapital. Hennes undersökning leder henne till slutsatsen att till exempel social tillit och tolerans gentemot andra grupper tenderar att vara högre om respondenten är kvinna, äldre och har högre utbildning. Tidiga resultat indikerar att kopplingen mellan religiöst engagemang och social tillit alltså kanske bara reflekterar att många äldre kvinnor är medlemmar i och aktiva i religiösa grupper. Dessa resultat kan, så klart, tolkas både som något negativt och positivt som leder läsaren till slutsatsen att kopplingen mellan socialt kapital och religion är svagare än vad man tidigare trott. Därför kan potentialen för kyrkor och andra grupper att vara en positiv kraft i det lokala samhället vara mindre än vad man tidigare trott och hoppats på, eller att oavsett om religionen i sig själv är en avgörande faktor verkar religioner vara katalysatorer för socialt kapital – givet typen av människor som de lockar till sig. Som en förlängning kan man fråga sig hur kyrkan lokalt på ett mer positivt sätt kan omfamna och kapitalisera (för att använda marknadspråk) de många äldre kvinnor som redan är aktiva medlemmar?

Ingripa eller omvandla?

Författarna till *Faithful Cities* använder sig av konceptet socialt kapital för att utveckla föreställningen av vad de kallar *troende kapital*. Genom att göra så ger de bevis på och förespråkar utvecklingen av en roll för trossamfund i Storbritannien som en del av det civila samhället, som är både utmanande och fungerande i samverkan med politiker och offentlig välfärdssektor. I denna aspekt förespråkar rapporten att socialt kapital är positivt och det verkar vara en självklarhet att kyrkans närvaro och engagemang i välfärden har positiva konsekvenser för det lokala samhället. Det här är något som Adam Dinham talar om i sin artikel, även den återgiven i denna skrift. Han kommenterar vad han ser som individuella och lokala eller regionala nivåer för ambitioner för kyrkligt engagemang, men med liten vision för den nationella nivån. Omvandling, skriver han "verkar inte vara målet". Den bredare frågan han sålunda lyfter är om kyrkan reflekterar och okritiskt accepterar logiken och argumenten från det politiska etablisemanget, och i ett vidare perspektiv det sekulära samhället, i sina egna visioner? Både det politiska klimatet och kyrkans roll i samhället skiljer sig mellan Sverige och Storbritannien. Men det finns klara paralleller, inte minst i de förväntningar politiker har i att kyrkorna ska bidra till välfärdens underhåll i högre utsträckning och med marknadens logik. (Se Lundström och Wijkström 2012 för vidare diskussion i detta ämne i svensk kontext). Det är därför relevant att lyfta frågan i en svensk kontext som Dinham gör i brittisk sådan. Nämligen: är det inte kyrkans roll att ifrågasätta den politiska och marknadsmässiga logik som ligger till grund för nuvarande välfärdspolitik? Som Dinham skriver måste ett kritiskt öga fråga sig "Varför finns det så mycket fattigdom? Är samhället mer polariserat än i mitten av 1980-talet? Finns det andra alternativ för kyrkan att åtminstone lägga på bordet?" Det finns, hursomhelst, inga lätta svar till denna fråga och som Stig Linde har noterat är det inte lätt att kombinera de ideella organisationernas funktioner av röst och service (Linde 2013, 92).

Trossamfund i det civila samhället

Åsikterna kring potentiella faror i att acceptera termer som socialt kapital och i vilken utsträckning kyrkan borde ta en kritisk position i relation till regeringen är många. Men om vi lämnar dessa debatter åt sidan, är det så att litteraturen som introducerades ovan ger en indikation på att frågan om kyrkans roll i

den sociala välfärden idag sällan är diskuterad i termer av "dialekti", även i Church of Englands egna rapporter. Och kyrkans egna teologiska förståelse av sin roll i välfärden är snarare sedd i en vidare debatt som gäller rollen för hela det civila samhället och trossamfundens del i detta. Ett utmärkt exempel på tonen i denna debatt och variationen i arbetet som i dagsläget görs på fältet är den redigerade volymen *Faith in the Public Realm: Controversies, policies and practices* som kom ut år 2009. I den volymen undersöks ämnen som trossbaserade skolor, religion, politik och innerstadsförnyelse, tro och multikulturalism samt tro och frivillig sektor av en mängd författare, vilka samtliga har genomfört studier i de områden som de skriver om. Det ger en intressant överblick hur det ser ut i Storbritannien inom detta område. I det avslutande kapitlet försöker redaktörerna att samla trådar från alla olika kapitel och sammanfattar att det idag är svårt att prata om en neutral offentlig sfär, men att olikheterna och komplexiteten måste accepteras både i politiska diskurser och försök att analysera trons roll som en del av en offentlig sfär. På liknande sätt argumenterar Stig Linde i Sverige att religionen är "klämd i välfärdsproduktionen" och att sett i välfärdsorganisatoriskt perspektiv handlar frågan om religionens roll i det offentliga i Sverige idag om "mångfald eller standardisering?". Det finns nämligen en paradox som religiösa organisationer måste ta ställning till och det är att det finns mekanismer i det nuvarande välfärdssamhället som går mot standardisering och det hindrar kyrkor från att agera på fältet, trots retoriken om ökad mångfald (Linde 2013, 92). Författarna till *Faith in the Public Realm* avslutar med att poängtera att "religiösa organisationer kan påminna den offentliga sfären om syftet med att den en gång skapades, nämligen för mänsklighetens gemensamma väl". De fortsätter dock med att skriva, att samtidigt som tro kan ge ett djupare värde till samhället så kan samhällets byråkrati göra att de religiösa organisationerna blir en tjänsteproducent bland andra.

Medlemmar och frivilliga

En viktig aspekt i denna debatt kretsar kring vilken organisationstyp som kyrkan eller trossamfundet utgör och representerar. I litteraturen om civilsamhället, likställs ofta trossamfund med andra medlemsorganisationer med en tydlig värdegrund. Denna kategorisering lyfter dock lika många frågor som den svarar på. Inte bara är det frågan om trossamfundet borde ses som en egen organisationstyp, givet att de är grundade i religiös tro. Men också, som Helen Cameron skriver i sin artikel i denna skrift, så finns det ett behov att skilja mellan medlemmar och frivilliga. En skillnad som kan vara värdefull för att både förstå organisationen själv och i att möta frågeställningar som ansvar och arbetsfördelning. Cameron skriver att ett särdrag i engelska lokala kyrkor är det att de sällan har avlönad personal förutom ett fåtal präster och att de därför litar på oavlönat arbete från medlemmarna när de gäller vardagliga sysslor och för dess överlevnad som organisationer. Det och faktumet att medlemskap i Church of England snarare kan jämföras med de aktiva medlemmarna i Svenska kyrkan som är regelbundna kyrkobesökare än det bredare medlemskapet som finns i Svenska kyrkan, innebär att situationen i England som Cameron har undersökt är signifikant annorlunda från hur det är i Sverige. Med det sagt kan skillnaderna som Cameron tar upp i sin artikel mellan medlemmar och frivilliga vara till hjälp när man tittar på vilken roll som aktiva medlemmar och oavlönade frivilliga kan ha i lokala kyrkor i Sverige, både när det kommer

till att bära upp organisationen och i att bidra till välfärdsarbetet som kyrkan gör. Vidare kan de skillnader Cameron ser mellan olika typer av organisationer som hon kallar byråkratier och föreningar vara ett användbart verktyg när man analyserar strukturerna som finns i lokala församlingar i Sverige – som både kan underlätta och förhindra en aktiv inblandning av frivilliga. Camerons artikel kan med stor behållning läsas tillsammans med Stig Lindes diskussion om diakonalt arbete av kyrkor på lokal nivå från 2004, *Identitet och Samspel: Församlingsdiakoni i lokalsamhället*. Linde menar att det är omöjligt för Svenska kyrkan att välja mellan att vara en etablerad organisation och en ideologisk driven rörelse, då uttrycket Svenska kyrkan innefattar båda. Han skriver att "våra ideal gäller ofta rörelsen, medan förhandlingarna och avtalen reglerar institutionen" (2004, 21). I kontexten av en diskussion om möjliga roller för frivilliga i en sådan organisation kan det vara fruktbart att följa Linde och uppmärksamma de olika tillvägagångssätten de olika organisationerna tar gentemot frivilliga och lyfta frågor hur dessa två motsatser kan kombineras i en och samma organisation. Den institutionella organisationen, skriver Linde ser bidraget från frivilliga som något positivt, men frivilligt arbete sker på institutionens villkor och ses som någonting bra för institutionen. I detta perspektiv är den frivillige ett objekt. Sett från det andra perspektivet är individer som är aktiva frivilliga (eller vill vara det), ett verktyg genom vilket individen kan uttrycka värderingar och påverka sin omgivning. Den frivilliga är ett subjekt.

Vilken roll har trosgemenskaper i det offentliga?

I ljuset av utmaningarna som underströks i *Faith in the Public Realm* och Camerons artikel försöker Church of England att definiera sin roll som en organisation i en förändrad offentlig sfär. I slutet av 2008 publicerades en rapport skriven av en grupp oberoende forskare, beställd av Church of Englands Biskop för liv och tro i storstaden. Rapporten hade namnet *Moral But No Compass: Government, Church and the Future of Welfare* med undertiteln *A report for the Church of England and to the Nation*. Författarna drog slutsatsen att medan de har sett bevis på att kyrkan bidrar till allmänhetens liv och nationens välmående på ett sätt som är inte i proportion till dess storlek. "Regeringen,

med ett par noterbara undantag, har gång på gång misslyckats med att mer än muntligen uppmontra kyrkans roll i samhället generellt och särskilt i tredje sektorn" (Davis, Paulhus & Bradstock 2008, 100).

Den politiska miljön har, argumenterar de, effektivt exkluderat sociala röster, inklusive de kyrkor som arbetar i det civila samhället. En ny dialog mellan kyrka och regering, vidhåller de, behöver skapas, men för att bli så effektivt som möjligt så måste den känna till och uppmärksamma vad kyrkan gör på lokal nivå. Vidare behöver den stödjas av "ny forskning och ett nytt engagemang både hos kyrkan och regeringen för att mobilisera tillgångarna" (Davis, Paulhus & Bradstock 2008, 101).

Ett sådant nytt samtal skulle, menar de, sätta regeringens trosbaserade politik på en mer konstruktiv bana och ge kyrkan nytt självförtroende att agera som en moralkompass för nationen. Rollen för kyrkan förutsett av denna rapport är, som vi ser det, nära den som föregående rapport *Faith in the City* kom fram till trots de sociala förändringarna som har skett sedan dess. Church of England har med andra ord, anser rapportens författare, potentialen att bidra till social välfärd nationellt. Detta, både genom handlande på lokal nivå och som en social röst i nationen om bara potentialen tas seriöst av alla representanter i de sekulära institutionerna. Här liknar slutsatsen de avslutande delarna av *Faith in the Public Realm*, där redaktörerna betonar behovet av att representanter för att både tros- och sekulära perspektiv ska mötas och försöka förstå värden och praktiker inom varandras områden och domäner. Författarna argumenterar att troende och icketroende aktörer i välfärdssfären redan har mer gemensamt än allmänheten tror. Utmaningen för framtiden ligger därför i att säkra stöd och utrymme för dessa 'joint ventures of translation' som kan möjliggöra kreativa och inkluderande offentliga samtal (Dinham, Furbey and Lowndes 2009, 234). I de bästa av världar kan texterna som är introducerade kort här och artiklarna som är återgivna i denna skrift fungera som inspiration till och en språngbräda för sådana samtal inte bara i Storbritannien, utan också i Sverige. Eftersom även vi kämpar med samma underliggande frågor och problem med "översättning" mellan dessa två världar.

REFERENSER

The Archbishop of Canterbury's Commission on Urban Priority Areas (ACCUPA) (1985) *Faith in the City: A Call for Action by Church and Nation*. London: Church House Publishing.

Baker, Chris & Skinner, Hannah (2005) *Telling the Stories: How churches are contributing to social capital*. Manchester: William Temple Foundation.

Commission on Urban Life and Faith (CULF) (2006) *Faithful Cities. A Call for Celebration, Vision and Justice*. Peterborough & London: Methodist Publishing House & Church House Publishing.

Davis, Francis & Paulhus, Elizabeth & Bradstock, Andrew (2008) *Moral, But No Compass: Government, Church and the Future of Welfare*. Chelmsford: Matthew James.

Dinham, Adam & Furbey, Robert & Lowndes, Vivien (Eds.) (2009) *Faith in the Public Realm: Controversies, policies and practices*. Bristol: Policy Press.

Flint, John & Atkinson, Rowland & Kearns, Ade (2002) *Churches and Social Capital: The Role of Church of Scotland Congregations in Local Community Development*. A Report of Research Carried out on Behalf of the Church of Scotland Board of Social Responsibility by The Department of Urban Studies, University of Glasgow.

Furbey, Robert & Dinham, Adam & Farnell, Richard & Finneron, Doreen & Wilkinson Guy (2006) *Faith as Social Capital: Connecting or dividing?* Bristol: Policy Press.

Linde, Stig (2013) 'Mångfald eller standardisering? Om religion och välfärdens organisering' i Hanna Stenström red. *Religionens offentlighet: om religionens plats i samhället* Skellefteå: Artos och Norma. 83–94.

Linde, Stig (2004) *Identitet och Samspel: Församlingsdiakoni i lokalsamhället*. Linköping: Linköpings stift.

Lundström, Tommy och Wijkström, Filip (2012) 'Från röst till service: Vad händer sedan?' i Filip Wijkström red. *Civilsamhället i samhällskontraktet: En antologi om vad som står på spel* Stockholm: European Civil Society Press. 245–288

Betydelsen av kyrkobesök och medlemskap i religiösa frivilligorganisationer för skapandet av socialt kapital¹

KRISTIN STRØMSNES

ÖVERSÄTTNING AV MALIN PETERSSON

Introduktion

Temat i denna artikel är förhållandet mellan engagemang i religiös verksamhet och etableringen av ett socialt kapital. Med "socialt kapital" menas här normer kring ömsesidighet, social tillit och ideellt engagemang som skapas bland annat genom sociala nätverk och frivilligorganisationer, och som ses som grunderna för en välfungerande demokrati (Putnam, 1993, 2000). Artikelns fokus ligger därför i "triangeln av religiositet, frivillighet och socialt kapital", ett tema Yeung (2004: 404) och andra identifierat som i behov av forskning.² Vilken betydelse har kyrkobesök och engagemang i religiösa frivilligorganisationer för en medborgares politiska engagemang? I vilken utsträckning hjälper religiöst engagemang till att bygga upp en persons sociala tillit och förtroende för andra, samt toleransen för andra grupper i samhället? Om det visar sig att det finns en koppling mellan religiöst och politiskt engagemang och mellan religiöst engagemang och social tillit och tolerans, vad skapar i så fall dessa band? Är det medlemskap? Är det aktivt engagemang i de sociala nätverk som etableras i samarbete med andra, eller är det den religiösa tron i sig? Eller har engagemanget i

dessa typer av organisationer med andra ord någon betydelse bortom medlemskap och aktivitet inom andra typer av ideella organisationer? Eller finns det underliggande faktorer som kan gälla för såväl socialt kapital som för religiöst engagemang?

Vi har valt att studera dessa frågeställningar utifrån en norsk kontext. Norge karakteriseras av en omfattande frivilligsektor. De flesta norrmän är medlemmar i flera frivilligorganisationer, även om det inte alltid rör sig om ett aktivt medlemskap.³ Frivilligsektorn har traditionellt sett också varit värderingsstyrd, med religiösa organisationer som kärnan (Wollebæk and Selle, 2002a). När frivilligsektorn framträdde i Norge i mitten av 1800-talet byggde de flesta organisationer på en ideologisk eller moralisk grund. För religiösa organisationer kännetecknades perioden fram till runt 1940-talet av tillväxt och spridning, men sedan dess har de religiösa organisationerna förlorat sin dominans. De flesta frivilligorganisationer är numera sekulära, och nya aktiviteter – speciellt inriktade på fritid och rekreation – har intagit den dominerande positionen (Wollebæk and Selle, 2002a; Sivesind, 2007).

Om vi använder norska valundersökningar och studerar, över tid, hur många människor som hävdar att de är medlemmar i religiösa eller kristna organisationer, så har detta antal varit förvånansvärt stabilt sedan 1997 (se Figur 1).⁴ Kyrkobesökande har också hållit sig relativt stabilt, medan deltagande i religiösa möten haft en gradvis nedgång. I kontrast till detta har lyssnandet till andakter som sänds i tv och radio haft en distinkt nedgång sedan 1970-talet, även om detta också varit relativt stabilt under det senaste decenniet.

För att kunna skapa en bild av relationen mellan engagemang i religiösa aktiviteter och etableringen av socialt kapital i samhället måste vi titta närmre på just vem som är religiöst aktiv. Denna data hämtas från Medborgarundersökningen (*Medborgerundersøkelsen*, se Strømsnes 2003), som genomfördes 2001 som del av den norska Makt- och demokratiutredningen (*Makt og demokratiutredningen*). Enkätformulär skickades till 5000 slumpvis utvalda personer mellan 18–84 år, bosatta i Norge. Av de som mottog undersökningen svarade 47% (N=2,297).⁵

¹Texten är tidigare publicerad på engelska som artikeln 'The Importance of Church Attendance and Membership of Religious Voluntary Organizations for the Formation of Social Capital' *Social Compass* 2008, 55: 478–496.

²Andra studier som fokuserar på denna triangel är Smidt (red.) (2003), Becker och Dhingra (2001) samt Parker och Smith (2000).

³Nästan tre fjärdedelar av Norges befolkning mellan 16 och 85 år är medlemmar i minst en frivilligorganisation. Varje person är i snitt medlem i två frivilligorganisationer. Enbart bland medlemmar är antalet medlemskap 2,4 per person (Wollebæk et al., 2000: 52; se även Sivesind, 2007)

⁴En del av förklaringen till olika tendenser sett på organisatorisk nivå respektive individuell nivå kan vara att fler människor numera är engagerade i religiösa rörelser vilka saknar samma organisatoriska struktur som de äldre organisationerna (Botvar, 2004). Vidare finner vi ofta denna nya typ av organisationer i städer och centrala regioner. Wollebæk och Selles studie (2002a) baseras på registreringen av organisationer i regionen Hordaland, och täcker inte hela bilden av sådana trender.

⁵Studien genomfördes av Marknads- och medieinstitutet (MMI) och anpassades för analys av den norska samhällsvetenskapliga datatjänsten (NSD). Varken MMI eller NSD är ansvariga för analyser eller tolkningar av materialet. Icke-svaren i undersökningen är inte systematiskt i förhållande till kön och ålder (NSD, 2001). Det finns dock en lätt underrepresentation av äldre kvinnor, vilket innebär att omfattningen av religiöst engagemang i befolkningen kan vara något högre än vad som rapporteras här.

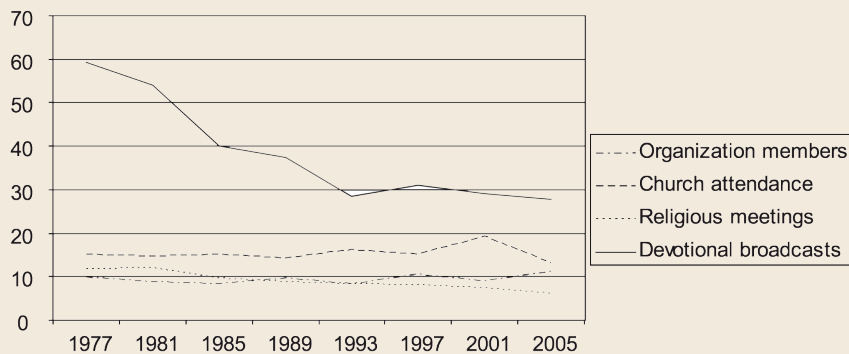


FIGURE 1
The development of different forms of religious involvement from 1977 to 2005. Percent

Source: Norwegian election surveys 1977–2005, Statistics Norway (SSB) / Norwegian Social Science Data Services (NSD).

Medborgarundersökningen inkluderar ett brett spektrum av frågor om individers engagemang i organisationer med religiös eller annan trosuppfattning som inriktning. Detta inkluderar medlemskap, deltagande i aktiviteter, ekonomiska bidrag, (obetalt) volontärarbete, arbete och om respondenten har personliga vänner inom dessa typer av organisationer. Frågor ställs också gällande den specifika tron och hur ofta respondenten deltar i gudstjänst. Vidare berör frågorna både organiserad och ickeorganiserad trosutövning, såväl som olika grader av religiöst engagemang. Materialet är dock mindre inriktat på att skilja mellan religioner eller religiösa inriktningar eftersom urvalet är för litet för att man ska kunna bryta ned materialet på detta vis. ⁶ Inte heller besvarar undersökningen frågeställningar kring huruvida personer är engagerade i nya religiösa rörelser eller traditionella religioner, eller mellan medlemmar i den norska lutheranska statskyrkan eller andra kristna kyrkor. Dock rör vår studie religiös tro och engagemang i religiösa frivilligorganisationer som fenomen i och om sig själva, utan att skilja mellan religioner, kyrkliga trosuppfattningar eller världssyner. ⁷ Detta innebär också att när vi pratar om "kyrkobesök" ingår aktiviteter inom andra religiösa inriktningar än de man vanligtvis beskriver som "kyrkor" (exempelvis tempel, moskéer och synagogor). Enligt Wood (1999:308) har det inte forskats tillräckligt mycket på religiös tro *per se*.

Artikels upplägg är som följer: den börjar med att diskutera konceptet socialt kapital och den teoretiska bakgrunden för forskningsfrågorna som berörs i artikeln. Baserat på material från Medborgarundersökningen undersöker vi sedan den norska befolkningens vidd av religiöst engagemang och vem det är som är mest aktivt involverad. Nästa undersökning rör graden av koppling mellan religiöst och politiskt engagemang. "Religiöst engagemang" innebär kyrkobesök så väl som medlemskap och aktivt deltagande i religiösa frivilligorganisationer. Huvudfokus ligger i att utröna om personer som är religiöst involverade deltar i politiska aktiviteter i högre grad än personer som inte är religiöst involverade, och om dessa personer väljer andra kanaler för att utöva politiskt inflytande eller inte. Efter att ha undersökt dessa frågor kommer vi att fördjupa oss i betydelsen av religiöst engagemang i relation till individens sociala tillit och hans eller hennes tolerans för andra grupper i samhället.

Grunden för etableringen av socialt kapital

Betydelsen av religiöst engagemang för etableringen av civila färdigheter, och sedan även socialt kapital, har understrukits specifikt i amerikansk deltagandeforskning (Lam, 2006). Detta tema återfinns så långt bak som i Tocquevilles klassiska studier av amerikansk demokrati (Tocqueville, 1945). Vi finner samma sak hos Verba et al. (1995) och hos Putnam (1993, 2000), där den senare hamnar i fokus här.

Putnams koncept socialt kapital har citerats och debatterats flitigt sedan det lanserades under tidigt 1990-tal. Socialt kapital hänvisar till "kopplingar mellan individer – sociala nätverk och de normer kring ömsesidighet och tillit som utgår från dessa" (Putnam, 2000: 19). Det är således ett fenomen som är både strukturellt (sociala nätverk) och kulturellt (sociala normer) (se Norris och Inglehart, 2004: kap. 8). Putnams förutsättning är att en välfungerande demokrati är beroende av att människor har ömsesidig tillit och tilltro till varandra. En av de viktigaste arenorna för att bygga detta, hävdar han, är frivilligorganisationer. Frivilligorganisationer är en grundläggande källa till sociala nätverk utanför en persons omedelbara familj och vänskaps-cirkel. Genom att mötas och samarbeta ansikte mot ansikte med människor från olika bakgrunder lär sig en person att lita på andra. Således antas deltagande i frivilligorganisationer skapa sociala band som ger fruktbar jord för social tillit, vilket i sin tur antas öka och inkludera grupper utanför ens egen.

Putnam (2000) argumenterar också att religiösa frivilligorganisationer är extra viktiga för att skapa socialt kapital i USA. Det kan dock ses som att Putnam, som publicerade *Making Democracy Work* (1993) och *Bowling Alone* (2000), delvis ändrat sin

⁶ Av respondenterna hävdar 26 % att de inte bekänner sig till någon religiös inriktning, 60 % är protestanter och 14 % tillhör någon annan kristen inriktning eller helt annan tro: Katolicism (2,2 %), den ortodoxa kyrkan (1,9 %), islam (0,6 %), judendom (0,3 %), buddhism (0,3 %), hinduism eller annan indisk trosuppfattning (0,2 %), samt "annan" (8,4 %). Så lite som 60 % svarar att de tillhör en protestantisk trosuppfattning, trots att 85 % av de norska medborgarna faktiskt är medlemmar i den statliga lutheranska kyrkan (SSB, 2006), vilket antyder att svaren mer reflekterar en känsla eller uppfattning av tillhörighet snarare än ett formellt medlemskap.

⁷ Skillnader i socialt kapital mellan olika trosuppfattningar diskuteras bland annat i Welch et al. (2004) och Lam (2006).

»religiöst engagemang är en avgörande dimension av ideellt engagemang«

uppfattning om religiöst engagemang. I den förstnämnda (en studie av Italien på regional nivå), menar Putnam att "civilsamhället är ett sekulärt samhälle" (Putnam 1993: 109), medan det senare (en studie av USA på mikronivå), menar Putnam att "religiöst engagemang är en avgörande dimension av ideellt engagemang. Vidare är trenderna inom ideellt engagemang starkt knutna till hur mönstren kring religiöst engagemang förändras" (Putnam, 2000: 69). Samma slutsats dras i Putnams senaste studie "The Social Capital Community Benchmark Study". Här försäkrar han att "religiösa sammanslutningar förkroppsligar en av de viktigaste källorna till socialt kapital och omsorg för samhället i Amerika" (Sagauo-seminariet, 2000a: 3).

Att Putnam i de två böckerna ger vitt skilda betydelser till religiöst engagemang härrör delvis från den strikt hierarkiska naturen inom katolska kyrkan som institution, vilken därigenom är mindre kapabel att skapa horisontella band mellan sina medlemmar. Putnam säger om katolska kyrkan att "medlemskap i hierarkiskt ordnade organisationer (som maffian eller den institutionella Katolska kyrkan) borde vara negativt associerade med god styrning; i Italien är de åtminstone mesthängivna kyrkogångarna de minst medborgerligt aktiva" (Putnam, 1993: 175f). Med USA i fokus blir bilden annorlunda. Här är slutsatsen att "kyrkor blir en viktig inkubator för medborgerliga färdigheter: medborgerliga normer, samhällsintressen och medborgerlig rekrytering" (Putnam, 2000: 66). Putnam understryker att det inte är möjligt att säga att kyrkogång producerar socialt kapital *per se*. Den kausala riktningen kan lika gärna vara omvänd (se även Norris och Inglehart, 2004, kap. 8). Icke desto mindre försäkrar han oss att "religiösa personer är ovanligt aktiva sociala kapitalister".

Putnam hävdar vidare att även om en aktiv och inkluderande frivilligsektor är en av de viktigaste arenorna för att skapa socialt kapital i samhället, är inte allt frivilligarbete menat för denna uppgift. Organisationer bör vara demokratiskt uppbyggda, medlemskapsbaserade och med en lokal organisationsstruktur som möjliggör för människor att mötas öga mot öga (Putnam 2000). Det här är sättet som religiösa frivilligorganisationer traditionellt sett organiserats i Norge, och många religiösa organisationer är fortfarande uppbyggda på detta sätt. Härigenom kan detta fält vara speciellt passande för att ligga till grund för studier kring kopplingen mellan frivilligorganisationer och etableringen av socialt kapital i det norska samhället. Utöver dessa strukturella förutsättningar måste engagemanget också hålla en viss kvalitativ standard. Passivt medlemskap – "check-medlemskap" – är inte tillräckligt. "Vad som verkligen betyder något utifrån perspektivet socialt kapital och ideellt engagemang är inte bara formellt medlemskap, utan också ett aktivt och involverat medlemskap" (Putnam, 2000: 58). Å andra

sidan bidrar organiserad religion också, som Putnam (2000: 74) argumenterar, mer till uppbyggandet av socialt kapital än icke-organiserad religion gör. Av detta skäl kan medlemskap i en religiös organisation också troligen förväntas ha en viss effekt, även om det är ett passivt medlemskap. Betoningen på aktivitet och interaktion med andra människor innebär dock att regelbunden kyrkogång troligen har större betydelse än ett passivt medlemskap i en organisation.

Det kan också vara så att religiös tro *per se* bidrar till uppbyggandet av socialt kapital (Uslaner, 2001). Utöver att religion fungerar som ett slags socialt inkluderande (individerna blir en del av ett sammanhang som bidrar till att skapa tillit och förtroende för andra medlemmar i samhället, eller med andra ord socialt kapital), kopplas religiös tro ofta tätt samman med en känsla av solidaritet, altruism, välgörenhet och humana värden, vilka alla kan resultera i en positiv attityd gentemot andra grupper. Samtidigt är det inte nödvändigtvis så pass enkelt. Inkludering medför också exkludering, en oro för ett "vi och dom"-tänk där medlemmarnas grupp lätt särskiljs från övriga. Ett starkt religiöst engagemang kan alltså därför innebära minskad tillit och tolerans gentemot grupper som inte delar samma syn på världen, eller som kan verka hotande gentemot den egna religiösa övertygelsen och förståelsen (exempelvis kristna i relation till muslimer eller homosexuella). Det finns därför en viss fara i att religiös fanatism utvecklas inom sådana kontexter, speciellt hos de som isolerar sig från omvärlden.

Denna frågeställning om inkludering och exkludering har också att göra med "generaliserad" respektive "specifiserad" tillit. Medan de med generaliserad tillit i en högre grad känner att de borde hjälpa främlingar, riktar de med specifiserad tillit i första hand sin hjälp till människor ur sin egen grupp (Uslaner, 2001). Ett annat konceptuellt par som uttrycker något av samma sak är "bindning" och "överbrygning", uttryckt av Putnam i *Bowling Alone* (Putnam, 2000). Bindning uppstår när ett nätverk är riktat inåt, då homogena grupper skyddar sin enskilda identitet. Detta kan leda till exkludering av "dom andra", de som är utanför gruppen. Överbrygning uppstår i mer externt orienterade grupper som skär igenom sociala och kulturella gränser i samhället, vilket leder till större inkludering av "dom andra". Följaktligen visar detta att ju mer socialt inkluderande en grupp är, och ju större mångfald av människor den inkluderar, desto mer borde den leda till produktionen av socialt kapital.⁸

Hur homogena eller mångfacetterade är då de religiösa organisationerna i Norge? Vi kommer nu att vända oss till vad som kan utläsas av Medborgarundersökningen. Vi börjar med en deskriptiv överblick av några av frågorna om religion som fanns med i undersökningen, och tittar just på vem som är religiöst involverad. Detta kommer att efterföljas av en genomgång av kopplingen mellan religiöst engagemang och de olika indikatorer som länkar detta till konceptet socialt kapital.

⁸ Wuthnow (2002) skiljer också mellan "identitetsöverbryggande" och "statusöverbryggande" socialt kapital, och finner att medlemskap i religiösa organisationer och kyrkor har en viktig status-överbryggande roll.

Vidden av religiöst engagemang

Av de som deltog i Medborgarundersökningen hävdar 11% att de är medlemmar i en organisation med inriktning på religion eller trosuppfattning.⁹ Denna siffra bekräftas av valundersökningarna (Se figur 1). För engagemang som övergår enbart medlemskapet hävdar 7% att de under det senaste året deltagit i aktiviteter inom ramen för dessa organisationer. Det var 9% som donerade pengar till organisationerna, 5% av dem var själva involverade i frivilligarbete för organisationerna, och 13% hade personliga vänner som är medlemmar i dessa organisationer. Om vi räknar samman svaren på frågorna gällande medlemskap, aktivitet, ekonomiska bidrag och om man har vänskapsrelationer med människor i nämnda organisationer, svarar 13% ja till en av indikatorerna, 2% till två av dem, och 1% till tre indikatorer. Av de som deltog i undersökningen besvarade 84% samtliga frågor negativt. Detta utesluter dock inte möjligheten att respondenterna kan vara medlemmar i kyrkan, och som del i det medlemskapet aktiva i sina lokala församlingar eller på annat sätt på lokal nivå.

Av de som hävdade medlemskap i en religiös organisation svarade 38% att de inte deltog i aktiviteter, donerade pengar, engagerade sig i volontärarbete eller hade personliga vänskapsrelationer inom organisationen. Om vi begränsar oss till det mer äkta "aktivt engagemang" (deltagande i aktiviteter eller frivilligarbete), måste mer än hälften (51%) räknas som passiva medlemmar i organisationen.

Med hänsyn till deltagande vid religiösa ceremonier (utöver dop, bröllop och begravningar) svarade 29% av respondenterna att de aldrig deltar i sådana händelser. Ytterligare 29% deltar mer sällan än en gång per år, 19% deltar en gång om året, 14% deltar flera gånger om året, 4% deltar minst en gång i månaden, 3% deltar en gång i veckan och 2% deltar flera gånger i veckan. Detta antyder att med undantag för större livshändelser ligger nivån av kyrkbesök i genomsnitt någonstans emellan "en gång om året" och "mer sällan än en gång om året". Norge karakteriseras således av en hög andel människor som är medlemmar i ett kyrkosamfund, men har en relativt låg andel människor som aktivt deltar (Hart och Decker, 2005: 173). Det är också värt att notera i detta sammanhang att "kyrkobesökande" i detta fall inte är synonymt med "protestantiskt kyrkobesökande". Av de som går i kyrkan minst en gång i månaden är 76% protestanter, 8% specificerar annan typ av kristendom (katolicism, den ortodoxa kyrkan) eller en annan trosuppfattning (islam, hinduism, eller annan slags indisk religion), 15% svarar "annan" och knappt 2% svarar att de inte tillhör någon specifik trosuppfattning.

I följande stycke kommer vi att undersöka vem det är som är religiöst involverad, mätt i termer av kyrkbesök, och medlemskap eller deltagande i en frivilligorganisation som grundar sig på religion eller annan trosuppfattning. Först inkluderar vi frågan om kyrkbesök, och skiljer mellan dem som går ofta (minst en gång i månaden) och de som inte deltar lika ofta. Därefter skiljer vi mellan de som specifikt uttrycker att de inte tillhör en trosuppfattning (här kallade icke-troende) och de troende¹⁰, de som tillhör en trosinriktning men inte tillhör en religiös frivilligorganisation (icke-medlemmar), de som är passiva medlemmar i en religiös frivilligorganisation och slutligen de som är aktiva medlemmar (som har deltagit i aktiviteter inom organisationen, eller arbetat ideellt för den). Detta för att upplyfta de som inte bara är medlemmar i religiösa frivilligorganisa-

tioner utan också har en viss grad av engagemang i den.

Kopplingen mellan de två variabler vi koncentrerar oss på lyder som följer: av de som är medlemmar i en frivilligorganisation som grundar sig på en religion eller trosuppfattning går 54% ofta i kyrkan och 46% går sällan i kyrkan. Av de som inte är medlemmar i sådan organisation går endast 3% i kyrkan ofta, medan 97% sällan går i kyrkan. Av de som går i kyrkan ofta är å andra sidan 69% även medlemmar i religiösa frivilligorganisationer, medan 31% inte är det. Av de som går i kyrkan mer sällan är enbart 5% medlemmar i en sådan organisation, medan 95% inte har något sådant medlemskap. Om personer inte gör det ena, är det högst troligt att de inte heller gör det andra. Med detta sagt är det också så att om personer gör det ena, finns heller ingen garanti för att de gör det andra. Vem gör egentligen vad?

Vilka är de religiösa respondenterna?

Vilka är medlemmarna i religiösa frivilligorganisationer och vad kännetecknar dem som ofta går i kyrkan? Tabell 1 visar skillnaden mellan de som är icketroende och de som är ickemedlemmar, passiva medlemmar och aktiva medlemmar i religiösa frivilligorganisationer. Den visar också på skillnader mellan de som ofta går i kyrkan (minst en gång i månaden) och de som sällan går i kyrkan, i relation till ålder, kön, utbildningsnivå, inkomst, civilstånd, politisk preferens¹¹ och var de bor (uppdelat i Stor-Oslo [Oslo och Akershus], resten av östra Norge, södra Norge [Agder och Rogaland], västra Norge, mellersta delen av landet [Trøndelag] samt norra Norge).

En vanlig uppfattning är att det mest är äldre kvinnor som går i kyrkan och är aktiva i religiösa frivilligorganisationer. Denna bild är i viss mån överensstämmande med resultaten som presenteras här. En betydligt högre andel kvinnor än män hävdar medlemskap i religiösa frivilligorganisationer. Av de aktiva medlemmarna är 68% kvinnor. Samma skillnad mellan män och kvinnor gäller för kyrkbesökare, på så vis att kvinnor går i kyrkan mer regelbundet (61% kvinnor jämfört med 39% män). Om vi undersöker skillnaderna i ålder är det främst bland passiva medlemmar och kyrkbesökare som äldre människor är överrepresenterade, medan aktiva medlemmar i organisationer är något yngre än befolkningen i genomsnitt.

⁹ Respondenterna ombes besvara frågor om medlemskap och engagemang i 32 olika typer av frivilligorganisationer, av vilka "organisationer med grund i religion eller trosuppfattning" är en kategori. Det är värt att diskutera hur frasen "organisationer med grund i religion eller trosuppfattning" förstås, och om respondenterna inkluderar ett medlemskap i norska statskyrkan i denna kategori. Frågans kontext, vilken åsyftar olika typer av frivilligorganisationer, är menat att förhindra en sådan tolkning. Andelen av respondenterna som besvarade denna fråga positivt (11%) indikerar också att frågan besvarades i enlighet med formulärets intention, det vill säga att det är medlemskapet och engagemanget i frivilliga religiösa organisationer som åsyftas här, och inte medlemskap i diverse kyrkor. En annan osäkerhet gäller om respondenterna skulle räkna det norska Humanistförbundet som en organisation med "trosinriktning". Detta är en organisation som bland annat erbjuder humanistiska ceremonier vid livets större skeenden som alternativ till den norska statskyrkans.

¹⁰ "Icke-troende" är valt för enkelhets skull, för att beskriva dem som inte känner att de vill kopplas samman med någon specifik tro. Dock kan dessa personer formellt sett vara medlemmar i till exempel den norska statskyrkan. Det är givetvis också fullt möjligt att vara troende trots att man inte tillhör någon specifik trosinriktning.

¹¹ Detta beräknas utifrån det parti som respondenten röstade på vid det senaste parlamentsvalet. Enbart de som faktiskt röstade är inkluderade här.annat erbjuder humanistiska ceremonier vid livets större skeenden som alternativ till den norska statskyrkans.

TABLE 1
Membership and participation in religious voluntary organizations and church attendance in relation to social background. Percent

(N)	Total (2297)	Membership				Church attendance	
		Non-believer (571)	Non-member (1441)	Passive member (91)	Active member (110)	Seldom (2083)	Often (187)
Sex:							
Man	49.4	58.8	48.4	40.7	31.8	50.4	39.0
Woman	50.6	41.2	51.6	59.3	68.2	49.6	61.0
Age:							
Under 25	11.0	18.0	8.4	9.9	11.8	11.0	11.8
25-34	17.7	21.0	16.8	11.0	20.0	18.0	16.0
35-44	21.9	23.1	21.7	16.5	24.5	22.2	18.2
45-54	20.8	20.7	21.0	24.2	20.0	21.4	16.0
55-64	14.3	9.8	16.5	15.4	10.9	14.3	16.0
65-74	9.3	4.0	11.1	6.6	8.2	9.1	9.6
75 or more	5.1	3.3	4.5	16.5	4.5	4.1	12.3
Level of education:							
Low	15.3	14.2	15.4	17.8	11.0	14.9	17.8
Middle	43.4	46.7	42.9	40.0	32.1	44.2	35.1
High	41.3	39.1	41.7	42.2	56.9	40.9	47.0
Personal income:							
Less than 100.000	17.3	18.0	16.1	17.9	22.4	16.6	25.9
100-199.000	24.1	23.0	23.5	28.6	28.0	23.8	27.6
200-299.000	32.0	31.0	33.2	28.6	28.0	32.3	29.9
300-399.000	15.7	17.9	15.8	17.9	8.4	16.4	8.6
400.000 +	10.7	10.2	11.3	7.1	13.1	11.0	8.0
Marital status:							
Married	56.5	39.8	61.6	67.0	71.8	55.5	68.4
Cohabiting	14.5	21.7	13.2	7.7	1.8	15.9	0.5
Unmarried	19.0	27.5	16.0	13.2	17.3	18.9	19.3
Divorced	6.6	8.4	6.4	2.2	3.6	6.9	2.7
Widowed	3.4	2.6	2.8	9.9	5.5	2.8	9.1
Party preference:							
RV	1.7	3.8	1.0	1.3	2.3	1.7	1.4
SV	8.9	15.0	7.6	6.6	4.5	9.4	3.4
DNA	32.4	35.6	33.1	21.1	8.0	34.4	9.5
SP	8.5	5.0	9.5	9.2	8.0	8.7	6.1
V	4.3	4.8	4.4	1.3	4.5	4.3	4.1
KrF	13.4	3.5	11.0	46.1	62.5	8.5	68.0
H	18.5	13.0	21.9	9.2	8.0	19.6	5.4
FrP	12.3	19.3	11.5	5.3	2.3	13.3	2.0
Region:							
Greater Oslo	21.6	22.6	21.9	22.0	20.9	21.7	19.3
Eastern Norway	26.3	29.4	25.1	22.0	28.2	26.3	26.2
Southern Norway	14.2	12.8	13.5	19.8	24.5	13.1	25.1
Western Norway	18.1	12.4	20.4	23.1	12.7	18.1	19.8
The Midlands	9.5	11.2	8.9	6.6	7.3	9.9	4.8
Northern Norway	10.3	11.6	10.2	6.6	6.4	10.9	4.8

De aktiva medlemmarna i en organisation utmärker sig även genom att de i betydligt högre utsträckning har hög utbildningsnivå, men vi finner inte ett lika tydligt samband i utbildningsnivåer mellan de som går i kyrkan ofta respektive de som går sällan. Å andra sidan skiljer sig inkomsten åt mellan personer som går i kyrkan ofta respektive sällan: inom ramen för undersökningen visar det sig att en majoritet av de som går i kyrkan har låg inkomst, färre har en hög inkomst. Skillnaderna i inkomst blir mindre tydliga när man ser på medlemskap i religiösa organisationer. Vad gäller civilstånd kan en markant skillnad ses gällande bägge variabler: religiöst engagerade personer, antingen som medlemmar i organisationen eller som kyrkobesökare är gifta i betydligt högre grad och sammanboende i betydligt lägre grad, jämfört med personer utan religiöst engagemang.

Gällande partipreferenser är det norska kristdemokratiska partiet (KrF), inte särskilt överraskande, starkt representerat hos regelbundna kyrkobesökare. Av de som trofast besöker kyrkan hävdar 68% att de har röstat på detta parti i senaste parlamentsvalet. Vi finner också många KrF-väljare bland medlemmar i religiösa organisationer, speciellt bland aktiva medlemmar. Medan endast 4% av de icke-troende och 11% av de icke-organiserade troende röstar på KrF, röstar 46% av passiva organisationsmedlemmar och 63% av aktiva organisationsmedlemmar för detta parti. Resultaten är omvända för det socialistiska vänsterpartiet (SV), arbetarpartiet (DNA) och det progressiva partiet (FrP). Dessa tre partier har kraftigt stöd från icke-troende, och stödet sjunker allteftersom religiöst engagemang ökar. De har också markant lägre stöd från regelbundna kyrkobesökare än från sådana som går mer sällan.

När vi avslutningsvis tar oss en titt på var de religiöst involverade personerna bor ser vi samma tendens som Stein Rokkan uppvisade för fyrtio år sedan i sin analys av "klyftorna" i norsk politik (Rokkan, 1967): religiöst engagerade personer är överrepresenterade i södra Norge och underrepresenterade i centrala och norra Norge.¹²

Gällande karakteristikerna som vanligtvis kopplas samman med högt politiskt engagemang kan vi inte påstå att de religiösa personerna i undersökningen består av en stark, politiskt värdefull grupp. Det är snarare tvärtom: av de som regelbundet går i kyrkan finner vi att äldre, kvinnor och personer med låg inkomst är överrepresenterade. Med en sådan bakgrundsprofil finns det inte något uppenbart skäl till varför man då skulle kunna förvänta sig högt politiskt engagemang för detta befolkningssegment. Dock borde man, när man tar med faktorn "socialt kapital" i beräkningarna, kunna förvänta sig högt medborgerligt engagemang från personerna som deltar i dessa typ av nätverk.

Kopplingen mellan religiöst och politiskt engagemang

I vilken utsträckning finns det en koppling mellan religiöst och politiskt engagemang? Väljer religiöst engagerade personer andra kanaler för politisk delaktighet än de som inte är religiöst engagerade? Tabell 2 visar på olika former av politisk aktivitet i relation till om en respondent är en icke-troende, en icke-medlem, en passiv eller en aktiv medlem i en organisation som grundar sig på religion eller annan trosuppfattning, och i relation till kyrkobesökande. Tabellen baseras på information från en uppsättning frågor som utgår från 18 olika former av politisk delaktighet. Utöver detta har material gällande röstande på eller medlemskap i ett politiskt parti eller ett ungdomspolitiskt förbund inkluderats. För att förenkla presentationen har de olika formerna av deltagande delats in i fyra grupper av politisk aktivitet: (1) deltagande genom representationskanaler eller organisatoriska kanaler; (2) direktkontakt; (3) användandet av ekonomiska medel för att utöva politiskt inflytande; (4) deltagandet i politisk aktivism.¹³

»i vilken utsträckning finns det en koppling mellan religiöst och politiskt engagemang?«

¹² Se Henriksen och Repstad (2005) för en analys av vad som i detta sammanhang skiljer den norska sydkusten från resten av landet.

¹³ Detta är till stor del samma gruppering som man får när man använder faktoranalys för att sortera vilka variabler som grupperar sig tillsammans (se Aars och Strømsnes, 2007).

Vi börjar med betydelsen av kyrkobesökande. För *samtliga* politiska deltagandeformer finns det signifikanta skillnader mellan de som går i kyrkan ofta och de som inte gör det, personer som går ofta deltar också mer politiskt. Skillnaden mellan de som är religiöst engagerade på detta sätt och de som inte är det är inte slående tydlig om man tar deltagande i politiska partier och organisationer i beaktning, eller tar i beaktning om dessa personer använder ekonomiska medel för att utöva politiskt inflytande. Några av de mer direkta deltagandeformerna förekommer oftare bland kyrkobesökare (skriva under namnlistor, bära kampanjknappar eller klistermärken, eller delta i politiska aktionsgrupper). Gällande olika former av direktkontakt förekommer enbart kontakt med en förening eller organisation oftare bland de regelbundna kyrkobesökarna.

»medlemskap verkar således vara viktigare än tro, medan huruvida medlemskapet är aktivt har mindre påverkan på politisk«

TABLE 2
Church attendance and membership, and activity in religious voluntary organizations in relation to political activity. Percent who have participated. * = significant differences at minimum .05-level

(N)	Total (2297)	Non-believer (571)	Non-member (1441)	Passive member (91)	Active member (110)	Seldom attend (2110)	Often attend (187)
1.							
Voting	83.5	75.5	86.7	87.9	81.8	* 83.7	82.4
Working in org.	29.4	23.1	30.0	38.2	53.7	* 28.0	45.9
Party membership	14.5	9.2	15.4	30.0	20.9	* 13.9	20.8
Political meeting	9.5	8.4	9.5	14.9	16.8	* 8.9	16.4
Working in party	5.1	3.6	5.2	11.5	9.3	* 4.7	9.9
2.							
Contacted civil servant	28.6	27.1	29.3	28.7	32.4	– 29.2	22.9
Contacted organization	27.8	24.6	27.3	39.8	42.6	* 27.3	34.3
Contacted politician	14.7	12.1	15.5	19.3	22.0	* 14.5	17.0
Contacted media	9.9	9.0	10.6	8.0	11.0	– 9.9	10.0
Contacted solicitor	9.2	11.6	8.1	6.9	13.0	* 9.2	9.6
3.							
Donated money	65.9	60.7	66.9	75.3	79.8	* 64.8	78.1
Bought products	43.8	41.2	43.1	52.9	65.7	* 43.0	54.4
Boycotted	30.3	32.6	29.0	33.3	40.4	* 30.2	33.7
Raised funds	13.2	9.0	12.9	25.0	31.5	* 11.4	34.4
4.							
Signed petitions	37.0	39.3	35.6	41.9	50.5	* 36.4	43.9
Demonstrations	8.5	10.9	8.0	6.9	7.3	– 8.7	6.1
Campaign badges	7.0	8.1	6.3	10.5	12.8	* 6.6	11.7
Pol. activist group	6.4	7.0	6.1	6.9	7.5	– 6.1	10.1
Strikes	5.4	7.1	5.4	4.6	0.9	– 5.6	2.8
Illegal protest	0.4	0.4	0.4	1.1	0.0	– 0.3	1.1

Vikten av medlemskap i religiösa frivilligorganisationer är mer komplex. Naturligtvis finns det fler människor som är medlemmar i religiösa frivilligorganisationer som har arbetat inom en organisation (som sådan) och som har kontaktat en organisation (som sådan), men utöver detta förekommer partimedlemskap, deltagande i politiska möten, arbete i politiska partier och kontakt med politiker i högre grad bland medlemmar i religiösa frivilligorganisationer. Det är också så att för alla former av deltagande genom representationskanaler är icketroende minst aktiva, medan passiva medlemmar i religiösa medlemsorganisationer ofta är mer politiskt aktiva än de som är aktiva medlemmar. Medlemskap verkar således vara viktigare än tro, medan huruvida medlemskapet är aktivt har mindre påverkan på politisk delaktighet.¹⁴

Fenomenet att använda ekonomiska medel för att försöka påverka politiska beslut förekommer oftast bland aktiva medlemmar i religiösa organisationer. Värt att notera är att denna strategi är vanlig bland religiöst engagerade personer. Det finns en stark tradition av kollekt och donationer i religiösa miljöer, men det är också betydligt vanligare för dessa människor att köpa eller bojkotta vissa varor baserat på etiska, moraliska eller miljömässiga skäl. Gällande mer direkta former av politiskt deltagande, som att skriva under namnlistor och att bära kampanjknappar eller klistermärken, finns det signifikanta skillnader mellan grupperna. För båda dessa variabler är det först och främst de som är aktiva medlemmar i religiösa frivilligorganisationer som påstår sig ha deltagit.

I följande stycke kommer vi att syna kopplingen mellan religiöst engagemang och social tillit, innan vi går vidare till att titta på graden av tolerans i relation till andra samhällsgrupper.

Fruktbar jord för social tillit?

Den vanligaste indikationen för att mäta socialt kapital är *social tillit*, eller med andra ord i vilken utsträckning en person litar på främlingar (generell tillit). För att mäta social tillit måste vi använda oss av tre frågor till respondenterna gällande i vilken utsträckning de ser "de flesta människor" som tillförlitliga, hjälpfulla och rättvisa. Svar kan ges på en skala från 0 till 10, där ett högt värde indikerar ett generellt positivt intryck av andra människor. Tabell 3 visar medelvärdena för de olika grupperna.

TABLE 3
Membership and participation in religious voluntary organizations and church attendance in relation to social trust (mean). * = Significant differences at minimum .05-level

(N)	Total (2297)	Non-believer (571)	Non-member (1441)	Passive member (91)	Active member (110)	Seldom attend (2083)	Often attend (187)
Trustworthy	6.5	6.3	6.6	6.5	7.2	* 6.5	6.7
Helpful	6.1	5.8	6.2	6.3	6.7	* 6.1	6.4
Fair	6.6	6.3	6.6	6.7	7.2	* 6.6	6.9

¹⁴ En kritik som riktas mot Putnams starka fokus på kontakt öga mot öga har varit att passivt medlemskap också kan vara viktigt för att bygga upp ett socialt kapital i samhället (se Selle och Strømsnes, 2001; Wollæbak och Selle 2002b).

Tabellen visar att ett medlemskap i en religiös frivilligorganisation har större effekt på hur man värderar andra människor än vad regelbundna kyrkobesök har. Speciellt de som är aktiva medlemmar i religiösa frivilligorganisationer har en mer positiv uppfattning av sina medmänniskor, jämfört med de som inte är aktiva medlemmar i dessa organisationer. Det är enbart i frågan gällande om de flesta människor är hjälpsamma som vi ser en signifikant skillnad mellan de som ofta går i kyrkan och de som inte gör det, där kyrkobesökare ger ett mer positivt utlåtande.

Tolerans för andra grupper i samhället

Enligt tidigare studier håller tre av fyra invånare i Norge med om att religiösa personer ofta är intoleranta (Repstad 2003: 165). Denna bild presenteras ofta, med är det nödvändigtvis så? Religiös tro kan lika gärna indikera solidaritet, kärlek till sin nästa och human välgörenhet, och därmed en högre tolerans för andra. Som rapporten från Seguaro-seminariet (2000b: 63) hävdar: "religion kan säkerligen hela splittringar, men kan också förvärra dem. Religiösa förmaningar kan minska spänningar, men också öka dem".

Är religiöst engagerade personer mer skeptiska till andra samhällsgrupper? I tabell 4 undersöker vi graden av tolerans gentemot olika grupper, och hur detta uppfattas av religiöst engagerade respondenter och dem som inte är engagerade. För att mäta tolerans använder vi två klassiska frågeformuleringar, nämligen om det finns några grupper i samhället som man känner inte borde få anordna allmänna möten, och om det finns några grupper man inte vill ha som grannar. Siffrorna i tabellen visar hur många respondenter som inte vill tillåta de listade grupperna att anordna offentliga möten, eller inte vill ha vissa grupper som grannar. Ju högre nummer, desto lägre grad av tolerans för sagda grupp (ordnat i relation till graden av acceptans/avvisning).

(N)	Total (2297)	Non-believer (571)	Non-member (1441)	Passive member (91)	Active member (110)	Seldom attend (2083)	Often attend (187)
Not arrange meetings:							
Racists	59.9	61.6	59.8	67.0	61.8	60.2	59.9
Right-wing extremists	45.4	44.8	47.3	40.7	41.8	46.2	39.0
Islamic fundamental.	34.3	35.4	35.2	40.7	25.5	35.1	27.8 *
Criminal record	26.5	23.5	28.1	35.2	18.2	26.7	26.2
Left-wing extremists	24.8	25.4	26.0	23.1	15.5	25.6	17.6 *
Christian fundamental.	21.3	24.2	21.9	20.9	10.0	22.5	9.1 *
Drug addicts	9.8	9.8	9.7	15.4	7.3	9.7	10.7
Homosexuals	9.4	9.8	8.6	18.7	10.9	8.6	17.1 *
Immigrants	6.2	8.6	5.6	6.6	1.8	6.4	4.8
People with AIDS	3.4	3.5	2.9	6.6	4.5	3.1	7.5 *
Different race	2.7	3.7	2.2	4.4	0.9	2.7	2.7
Not neighbours:							
Racists	62.6	63.7	62.9	65.9	64.5	63.5	58.3
Drug addicts	61.8	60.6	63.3	62.6	55.5	62.9	53.5 *
Criminal record	54.6	48.2	57.9	59.3	46.4	55.7	47.6 *
Right-wing extremists	52.9	53.4	55.0	52.7	43.6	54.0	43.9 *
Islamic fundamental.	46.2	48.2	47.5	49.5	30.9	48.0	31.0 *
Christian fundamental.	29.5	37.0	29.4	24.2	11.8	31.5	10.2 *
Left-wing extremists	27.9	27.5	29.3	30.8	17.3	28.9	18.7 *
Immigrants	11.7	15.9	10.9	9.9	1.8	12.4	4.8 *
Homosexuals	10.8	12.4	9.8	17.6	9.1	10.4	15.0
People with AIDS	9.6	10.9	8.9	12.1	8.2	9.6	11.2
Different race	5.9	7.0	5.3	9.9	2.7	6.0	4.8

Först tittar vi på betydelsen av medlemskap i religiösa frivilligorganisationer. Man kan se signifikanta skillnader gällande att det vanligtvis är aktiva medlemmar i religiösa frivilligorganisationer som uttrycker högst grad av tolerans för grupperna i fråga. Detta gäller för båda frågorna (vilka som inte ska tillåtas anordna offentliga möten, och vem man inte vill ha som granne). Signifikant färre aktiva medlemmar inom religiösa frivilligorganisationer upplever att immigranter, kristna fundamentalister och människor med kriminell bakgrund borde förvägras tillstånd att ordna allmänna möten. De har också signifikant lägre motstånd mot att ha grannar som är homosexuella, immigranter, kristna fundamentalister, islamiska fundamentalister eller personer med kriminell bakgrund. Speciellt intressant är att toleransen för islamiska fundamentalister är högre här än bland majoriteten av den norska befolkningen.¹⁵ I motsats till detta visade sig de passiva medlemmarna i religiösa frivilligorganisationer, som i många fall är minst lika politiskt aktiva som aktiva medlemmar i dessa organisationer, är de ofta de minst toleranta till andra grupper. I fråga om vem som borde tillåtas ordna offentliga möten gäller detta för kriminellt belastade och homosexuella, och i fråga om grannar gäller detta för personer med kriminell belastning, islamiska fundamentalister samt homosexuella.

När vi jämför de som ofta går i kyrkan med de som sällan gör det, är tendensen att frekventa kyrkobesökare i genomsnitt är mer toleranta till andra grupper än de som inte besöker kyrkan lika ofta. Skillnaden är som störst i förhållande till kristna fundamentalister, men mer frekventa kyrkobesökare är ofta också mer toleranta gällande till exempel islamiska fundamentalister. Det finns endast två undantag till denna generella trend, nämligen homosexuella och AIDS-smittade: färre av de som går i kyrkan ofta anser att dessa två grupper borde få anordna allmänna möten.

Också värt att notera är att när man ser på resultaten som helhet finns det en hög grad respondenter som vill förneka vissa grupper att anordna allmänna möten. Till exempel anser 60% av respondenterna att rasister inte borde få arrangera allmänna möten. Här finns också ett samband mellan de två variablerna, med ungefär samma siffror gällande att inte vilja ha rasister som grannar. Ett annat exempel på grupp där det råder oenighet är drogeroende: 90% av respondenterna anser att drogeroende borde få arrangera offentliga möten, men enbart 38% skulle välkomna dem som grannar.

¹⁵ Ingen som hävdar aktivt medlemskap i religiösa frivilligorganisationer hävdar att de är muslimer.

¹⁶ Vi experimenterade även med att inkludera tro som en oberoende variabel, men denna variabel hade inte en signifikant effekt på någon av de beroende variablerna.

¹⁷ Om man istället för att använda medlemskap i religiösa frivilligorganisationer istället använder aktivt medlemskap har denna variabel ingen signifikant effekt på graden av politiskt deltagande (inte heller på social tillit eller tolerans). Detta stöder slutsatsen som dragits tidigare om att det är medlemskapet i sig, och inte om det är aktivt eller passivt, som är viktigt här.

»när allt detta har övervägts verkar medlemskap i religiösa frivilligorganisationer ha en svag effekt på politiskt engagemang, och det är betydelselöst gällande individens sociala tillit och tolerans«

Religiöst engagemang och socialt kapital

För att kunna se om det förekommer några länkar mellan religiöst engagemang och politiskt deltagande, tillit och tolerans, när de ställs emot andra bakgrundsvariabler, måste vi använda multipelregressionsanalys. Ett additivt index för politiskt deltagande konstrueras baserat på frågorna från tabell 2. Indexet har värden från 1 till 20. Ett index som mäter social tillit konstrueras genom att lägga ihop svaren på frågorna i tabell 3 och spänner från 0 till 30. Tolerans mäts genom att använda omvända värden i tabell 4 (så att höga värden nu indikerar tolerans) och sedan lägga ihop svaren. Detta index varierar från 0 till 22. Två oberoende variabler inkluderas för religiöst engagemang: om respondenten är medlem i en organisation som grundar sig på en religion eller trosuppfattning eller ej (dummy) och hur ofta respondenten går i kyrkan (sju värden från "aldrig" till "flera gånger i veckan").¹⁶ Vi inkluderar också ett antal kontrollvariabler: kön (man = 1); ålder (från 18 till 84); utbildning (elva kategorier); personlig inkomst (åtta kategorier). Resultat från analyserna presenteras i tabell 5.

Utifrån tabellen ser vi att en relativt liten del av den variation som gäller politiskt deltagande, social tillit och tolerans kan förklaras utifrån de inkluderade variablerna. De variabler som har störst bäring på politiskt deltagande är en hög utbildningsnivå, utöver kyrkobesökande och, i lägre utsträckning, personlig inkomst och medlemskap i religiösa frivilligorganisationer.¹⁷ Social tillit är högre då respondenten är något äldre, kvinna och har en hög utbildningsnivå. Utöver detta har kyrkobesök och personlig inkomst en viss svag effekt. När vi inkluderar dessa variabler verkar inte medlemskap i religiösa frivilligorganisationer ha någon effekt alls på social tillit. Tolerans för andra grupper är högre om respondenten är en kvinna. Tolerans ökar också något med ökade kyrkobesök och en hög utbildningsnivå. Vidare är yngre människor något mer toleranta till andra grupper i samhället. Medlemskap i religiösa frivilligorganisationer har ingen självständig påverkan på tolerans när andra bakgrundsvariabler inkluderas.

När allt detta har övervägts verkar medlemskap i religiösa frivilligorganisationer ha en svag effekt på politiskt engagemang, och det är betydelselöst gällande individens sociala tillit och tolerans. Regelbundna kyrkobesök har viss effekt, speciellt när det gäller politiskt engagemang. Det är också intressant att notera att kön är så betydelsefullt för social tillit och tolerans i relation till andra samhällsgrupper. Således verkar förhållandet mellan religiöst engagemang och social tillit och tolerans delvis bero på att det är fler kvinnor som är religiöst involverade.

TABLE 5
The relationship between religious involvement, political participation, social trust and tolerance. Multiple regression analysis
(*** = significant on .001-level, ** = significant on .01-level, * = significant on .05-level)

	Pol. participation (a = 1.75) (R ² = .09) (N = 1998)			Social trust (a = 14.30) (R ² = .09) (N = 2136)			Tolerance (a = 15.77) (R ² = .03) (N = 2158)		
	B	Beta	Sig	B	Beta	Sig	B	Beta	Sig
Member of religious org.	0.61	0.07	**	0.21	0.01	-	0.08	0.01	-
Church attendance	0.24	0.12	***	0.25	0.07	**	0.23	0.07	**
Gender	-0.05	-0.01	-	-1.91	-0.19	***	-1.01	-0.12	***
Age	0.00	0.01	-	0.07	0.20	***	-0.02	-0.06	**
Education	0.23	0.23	***	0.25	0.14	***	0.10	0.07	**
Income	0.13	0.07	**	0.23	0.07	**	-0.01	-0.00	-

Slutsatser

Enligt Robert D. Putnam har religiösa frivilligorganisationer stor betydelse för uppbyggnaden av socialt kapital i samhället, både genom det sociala engagemang som ofta följer på medlemskap i dessa typer av organisationer, och, inte minst, för att deltagande i sådana organisationer bidrar till att etablera en generell tillit mellan människor. Genom interaktion och samarbete med andra i denna typ av organisationer uppstår och utökas den sociala tilliten och kommer också att involvera grupper i samhället utanför personens egna gränser. I slutet av *Bowling Alone* understryker Putnam således religion som en av de sex sfärer varemot uppmärksamhet bör riktas om det finns en vilja att öka mängden socialt kapital i samhället. Hans utmaning uttryckt som:

Låt oss sporra ett nytt, pluralistiskt, socialt ansvarstagande "stort uppvaknande" så att amerikaner år 2010 kommer att vara djupare engagerade än vi är idag i en eller annan spirituellt meningsfull gemenskap, och på samma gång bli mer tolerant gällande tro och seder hos andra amerikaner (Putnam, 2000: 409).

Genom att använda norska resultat har denna artikel undersökt i vilken grad religiöst engagemang kan sägas bidra till etableringen av socialt kapital i samhället. Frågorna som ställdes inledningsvis berörde i vilken utsträckning de som är religiöst engagerade också är mer politiskt engagerade, och om dessa uttrycker större tillit och tolerans till andra grupper i samhället eller inte. Religiöst engagemang mättes frekvensen av kyrkobesökande och medlemskap och deltagande i religiösa frivilligorganisationer. Baserat på dessa kriterier fann vi att bland de som kan anses vara religiöst engagerade fann vi fler kvinnor, fler äldre (speciellt passiva medlemmar och kyrkobesökare), människor med låg inkomst (kyrkobesökare), högutbildade (de som är engagerade i religiösa frivilligorganisationer), gifta, KrF-väljare, samt invånare i södra Norge.

Analysen visade att de som går i kyrkan mer frekvent också är mer politiskt aktiva än de som sällan går i kyrkan. Det har betydelse för ens politiska deltagande både att vara troende och att vara medlem i en religiös frivilligorganisation, även om skillnaden mellan aktivt och passivt medlemskap inte alltid är så tydligt. Betydelsen för kyrkobesökande och medlemskap i religiösa frivilligorganisationer höll stånden även efter att detta kontrollerats mot andra bakgrundsvariabler.

Social tillit var mer uttalat bland religiöst organiserade personer, jämfört med de som inte var organiserade. Frekvensen av kyrkobesökande hade lägre betydelse här. Dock försvann kopplingen mellan social tillit och medlemskap i religiösa frivilligorganisationer efter kontroll av andra bakgrundsvariabler. Religiöst engagerade personer, jämfört med icke-engagerade, visade sig, över hela brädet, vara mer toleranta till andra samhällsgrupper, men efter att ha kontrollerat detta gentemot andra bakgrunds-faktorer visade det sig enbart ha bäring i relation till högre frekvens av kyrkobesökande.

Bidrar religiöst engagemang till uppbyggandet av ett socialt kapital? Utifrån vad våra resultat visar är svaret inte ett entydigt ja. Politiskt deltagande ökar med kyrkobesökande, och med medlemskap i en organisation med grund i en religion eller annan trosuppfattning. Trots detta visar det sig, när vi tittar på de mest uppenbara förväntningarna baserade på teorierna om socialt kapital – att generell tillit uppstår inom dessa miljöer – att detta är en tvivelaktig slutsats utifrån de data som presenteras här. Efter att ha inkluderat andra bakgrundsvariabler framstår det inte längre att medlemskap i religiösa frivilligorganisationer har någon bäring på graden av social tillit, eller tolerans för andra grupper i samhället.

FRÅGOR FÖR REFLEKTION OCH SAMTAL

Studien visar att det finns ett samband mellan engagemang i kyrkan och skapande av socialt kapital i samhället.

- Vad är socialt kapital för er?
- Varför tror ni att socialt kapital skapas genom kyrkligt engagemang?
- Hur kan kyrkan kanalisera det sociala kapitalet som skapas genom våra verksamheter. Genom att ta vara på engagemanget i våra egna verksamheter? Uppmuntra till engagemang i samhället i stort?

Religiöst engagemang kan leda till en öppenhet och tolerans gentemot andra grupper i samhället, men det kan också leda till att man sluter sig inom sin egen grupp.

- På vilket sätt kan kyrkan bidra till att överbrygga skillnader och motsättningar t.ex. över religions- och kulturella gränser?
- Finns det en risk att vi är med och skapar eller förstärker motsättningar och spänningar?

REFERENSER

- Aars, J. and Strømsnes, K. (2007) "Contacting as a Channel of Political Involvement: Collectively Motivated, Individually Enacted", *West European Politics* 30(1): 93–120.
- Becker, P.E. and Dhingra, P.H. (2001) "Religious Involvement and Volunteering: Implications for Civil Society", *Sociology of Religion* 62(3): 315–35.
- Botvar, P.K. (2004) "The Civic Role of Individualised Religion. New Age and Social Capital", *Tidsskrift for kirke, religion og samfunn* [Nordic Journal of Religion and Society] 17(2): 121–36.
- Hart, J. de and Dekker, P. (2005) "Churches as Voluntary Associations: Their Contribution to Democracy as a Public Voice and Source of Social and Political Involvement", in S. Roßteutscher (ed.) *Democracy and the Role of Associations: Political, Organizational and Social Context*, pp. 168–96. Oxford: Routledge.
- Henriksen, J.-O. and Repstad, P. (2005) *Tro i sør. Sosiologiske og teologiske blikk på sørlandsk religion* [Faith in the South. Sociological and Theological Views on Religion in Southern Norway]. Bergen: Fagbokforlaget.
- Lam, P.-Y. (2006) "Religion and Civic Culture: A Cross-National Study of Voluntary Association Membership", *Journal for the Scientific Study of Religion* 45(2): 177–93.
- Norris, P. and Inglehart, R. (2004) *Sacred and Secular: Religion and Politics Worldwide*. Cambridge: Cambridge University Press.
- NSD (2001). *Fråfallsanalyse for Medborgarundersøking 2001* [Analysis of non-response in the Citizenship Survey 2001]. Bergen: Norwegian Social Science Data Services.
- Park, J.Z. and Smith, C. (2000) "To Whom Much Has Been Given ...": Religious Capital and Community Voluntarism Among Churchgoing Protestants", *Journal for the Scientific Study of Religion* 39(3): 272–86.
- Putnam, R.D. (1993) *Making Democracy Work: Civic Traditions in Modern Italy*. Princeton: Princeton University Press.
- Putnam, R.D. (2000) *Bowling Alone: The Collapse and Revival of American Community*. New York: Simon and Schuster.
- Repstad, P. (2003) "The Powerlessness of Religious Power in a Pluralist Society", *Social Compass* 50(2): 161–73.
- Rokkan, S. (1967) "Geography, Religion and Social Class: Crosscutting Cleavages in Norwegian Politics" in S.M. Lipset and S. Rokkan (eds) *Party Systems and Voter Alignments: Cross-national perspectives*, pp. 367–444. New York: The Free Press.
- Saguaro Seminar (2000a) *Social Capital Community Benchmark Survey*. Executive Summary, www.cfsv.org/communitysurvey/docs/exec_summ.pdf.
- Saguaro Seminar (2000b) *Better Together, Report of the Saguaro Seminar: Civic Engagement in America*, 1.ed., www.better-together.org/pdfs/FullReportText.pdf.
- Selle, P. and Strømsnes, K. (2001) "Membership and Democracy", in P. Dekker and E.M. Uslaner (eds) *Social Capital and Participation in Everyday Life*, pp. 134–47. London: Routledge.
- Sivesind, K.H. (2007) *Frivillig sektor i Norge 1997–2004. Frivillig arbeid, sysselsetting og økonomi* [The voluntary sector in Norway 1997–2004. Voluntary work, employment and economy]. Oslo: Institute for Social Research, report 2007: 10.
- Smidt, C. (1999) "Religion and Civic Engagement: A Comparative Analysis", *The ANNALS of the American Academy of Political and Social Science* 565: 176–92.
- Smidt, C. (ed.) (2003) *Religion as Social Capital: Producing the Common Good*. Waco, TX: Baylor University Press.
- SSB (2006) "383 500 medlemmer i trus- og livssynssamfunn" [383 500 members in faith and worldview organizations], Oslo: Statistics Norway, www.ssb.no/trosamf.
- Strømsnes, K. (2003) *Folkets makt. Medborgerskap, demokrati, deltakelse* [People's power. Citizenship, democracy, participation]. Oslo: Gyldendal Akademisk.
- Tocqueville, A. de (1945 [1835]), *Democracy in America*. New York: Knopf.
- Uslaner, E.M. (2001) "Volunteering and Social Capital: How Trust and Religion Shape Civic Participation in the United States", in P. Dekker and E.M. Uslaner (eds) *Social Capital and Participation in Everyday Life*, pp. 104–17. London: Routledge.
- Verba, S., Schlozman, K.L. et al. (1995) *Voice and Equality: Civic Voluntarism in American Politics*. Cambridge: Harvard University Press.
- Welch, M.R., Sikkink, D. et al. (2004) "Trust in God and Trust in Man: The Ambivalent Role of Religion in Shaping Dimensions of Social Trust", *Journal of the Scientific Study of Religion* 43(3): 317–43.
- Wollebæk, D. Selle, P. et al. (2000) *Frivillig innsats. Sosial integrasjon, demokrati og økonomi* [Voluntary Work. Social integration, democracy, and economy]. Bergen: Fagbokforlaget.
- Wollebæk, D. and Selle, P. (2002a) *Det nye organisasjonssamfunnet. Demokrati i omforming* [The new organization society. Democracy in transition]. Bergen: Fagbokforlaget.
- Wollebæk, D. and Selle, P. (2002b) "Passive Support: No Support at All?", *Nonprofit Management and Leadership* 13(2): 187–203.
- Wood, R.L. (1999) "Religious Culture and Political Action", *Sociological Theory* 17(3): 307–21.
- Wuthnow, R. (2002) "Religious Involvement and Status-Bridging Social Capital", *Journal for the Scientific Study of Religion* 41(4): 669–84.
- Yeung, A.B. (2004) "An Intricate Triangle—Religiosity, Volunteering, and Social Capital: The European Perspective, the Case of Finland", *Nonprofit and Voluntary Sector Quarterly* 33(3): 401–22.

Kristin STRØMSNES innehar en doktorstittel i politisk vitenskap. Hon är docent vid Institutt for sammenlignende politikk och senior forskare vid Stein Rokkan Senter for flerfaglige samfunnsstudier vid Bergens Universitet. Hennes forskningsintressen inkluderar ämnen kopplade till politiskt deltagande, socialt kapital och frivilligorganisationer. Bland hennes publikationer återfinns "Contacting as a Channel of Political Involvement: Collectively Motivated, Individually Enacted" tillsammans med Jacob Aars, publicerad i *West European Politics*, 30(1), 2007, och "Voluntary Associations, Trust, and Civic Engagement: A Multilevel Approach" tillsammans med Dag Wollebæk, publicerad i *Nonprofit and Voluntary Sector Quarterly*, 37(2), 2008.

ADDRESS: Institutt for sammenlignende politikk, Christiesgt. 15, N-5007, Bergen, Norge. E-mail: kristin.stromsnes@isp.uib.no.

Tack! Författaren vill tacka Gunnar Grendstad, Arlyne Moi, Per Selle, Ole Gunnar Winsnes och två anonyma recensenter för feedback på ett tidigare utkast.

Commentary: From Faith in the City to Faithful Cities: The 'Third Way', the Church of England and Urban Regeneration¹

ADAM DINHAM

ÖVERSÄTTNING AV MALIN PETERSSON

Introduktion

Trosbaserade organisationer har generellt sett en lång tradition av att arbeta med personer i underprivilegerade områden för att åstadkomma förändring och utveckling. Det har argumenterats för att detta utgår från "en trosbaserad helhetssyn på samhället, som värdesätter och hedrar alla människor"². Medan samtliga kristna kyrkor samt många trosuppfattningar som är nya i Storbritannien är aktiva i lokalsamhället³, verkar det som att Church of England varit särskilt effektiva i lokalsamhället genom att utöka sin nationella betydelse med hjälp av omfattande nätverk av personal, byggnader och resurser i alla delar av landet, till och med där andra aktörer och organ dragit sig undan⁴. Med stöd från och partnerskap med andra samfund och trosinriktningar fortsätter därför Church of England att ha en stark närvaro i städer som ligger i underprivilegerade delar av landet⁵.

I denna kontext kan det observeras att Church of England kunnat svara upp emot nationella förändringar i Storbritannien, som det har upplevts lokalt, och att detta har varit en nyckel till framgång⁶.

På samma gång har responsen i vissa fall setts anta en makronivåkaraktär under 1980-talet, då rapporten *Faith in the City* uttryckte kyrkans position vid den tiden (ärkebiskopen av Canterburys kommission, 1985). Här utmanade kyrkan samhället för att vara överindividualistiskt, och den anklagade regeringen för att ha misslyckats med att hantera fattigdomen i städerna. I motsats till detta verkar den uppföljande rapporten *Faithful Cities* (kommissionen kring stadsliv och tro,

2006) anamma regeringens språkbruk och därmed även den samstämmiga mellan- och mikronivåanalysen av fattigdom som stöttar det. Här ses fattigdomen i städerna som ett förvånansvärt beständigt problem som dock kan lösas på lokal nivå med hjälp av en förändring av personer i området till "aktiva medborgare" i "stärkta lokalsamhällen". Denna artikel undersöker hur dessa uppfattningar har uppkommit, hur Church of England engagerat sig i dem, och vilka effekter det får för dess uppfattning av engagemang i städerna. Genom att göra detta uppstår (men besvaras inte) frågan om vilken roll denna, men även andra, kyrkor kan spela i relation till urban tillväxt.

Vad vet vi?

Det har genomförts en hel del arbete kring att identifiera bra exempel på trosbaserat arbete i städer. Church of England har varit en av nyckelspelarna i spridandet av väl utfört arbete, både i det kyrkobaserade arbetet och genom att arbeta med andra trosuppfattningar. *Flourishing Communities*⁷ undersöker potentialen för aktivt deltagande av kyrkan i regeringens nya avtal för lokalsamhällen (NDC), ett flaggskepp för tillväxt i många av de mest fördelade stadsdelarna. Genom det arbetet rekommenderas kyrkorna och staten att arbeta tillsammans. *Challenging Communities*⁸ presenterar en analys med praktiska exempel på kyrkorelaterad samhällsutveckling, vilket inkluderar både nya möjligheter och nya metoder. *Faith, Hope and Participation*⁹ undersöker bidrag till grannskapsutveckling från en mängd grupper med tro som grund, och identifierar deras holistiska inställning, deras teologiska och praktiska motivationsgrunder för förändring, deras hopp och deras breda spektrum av avgörande faktorer i arbetet. *Building on Faith*¹⁰ undersöker sättet som de fem största trosinriktningarna i Storbritannien engagerat sig på vad gäller social rättvisa och urbana orättvisor. Det gäller speciellt hur de använder religiösa byggnader och materiella tillgångar. *Tools for Regeneration*¹¹ analyserar metoderna för och tankarna bakom effektivt trosbaserat tillväxtarbete, och riktar sig både till utförare och teoretiker inom alla trosuppfattningar eftersom dessa i ökande grad bekämpas med den här typen av arbete. Generellt sett stöttas det av ett styre som erkänner religiösa gruppers potential och betydelse. Källor som publicerats av andra är bland annat *Neighbourhood Renewal in*

¹ Texten är tidigare publicerad på engelska som artikeln 'Commentary: From Faith in the City to Faithful Cities: The 'Third Way', the Church of England and Urban Regeneration' Urban Stud 2008, 45: 2163–2174.

² Finneron et al., 2001, s. 12

³ Finneron och Dinham, 2002; Finneron et al. 2001, s. 2

⁴ Musgrave et al. 1998, s.8; Farnell, 2001, s. 266

⁵ Farnell et al., 2003, s. 10

⁶ Farnell et al., 1994

⁷ Musgrave et al., 1998

⁸ Finneron et al., 2001

⁹ Lewis med Randolph-Horne, 2001

¹⁰ Finneron och Dinham, 2002

¹¹ Ahmed et al., 2004

London: ¹², *Faith and Community* ¹³, *Faith Makes Communities Work* ¹⁴ och *Angels and Advocates* ¹⁵.

I speciellt kyrkobaserad lokalsamhällesutveckling har religiösa grupper arbetat aktivt med att identifiera de specifika faktorer som kan vara användbara i vad de gör i andra städer: ett tecken på självförtroende som ger trovärdighet och gott rykte ¹⁶; tidigt kapacitetsbygge ¹⁷; effektiva partnerskap ¹⁸; delaktighet ¹⁹; hållbarhet; 2^o att nå ut brett ²¹; att ha en tydlig vision ²²; och en utveckling av insatser och insikter ²³.

Politiskt fokuserade trosbaserade initiativ i städer har också påvisat att det finns andra effekter av lyckad utveckling: nätverkande för strategiskt stöd till gräsrotterna; identifiering och spridande av "best practice"; samarbete mellan prästerskap och lekmän; effektiv marknadsföring och profilering; ett förtydligande av den rådande agendan för tillväxt så att det finns tydliga sätt att fånga upp bidragsströmmar; och ett tydligt, realistiskt språk som väcker politiskt engagemang ²⁴.

Konceptuellt sett bidrar Lowndes och Chapman i sin forskning om tro och civilt nytänkande med en användbar diagnostiseringsmodell för beslutsfattare där engagemang kopplat till trosuppfattning typologiserar utifrån tre övergripande principer. Den första är den normativa, vilken "understryker de religiösa gruppernas roll i relation till värderingar och identiteter i lokalsamhället" ²⁵. Detta relateras till motivation. Den andra är resursprincipen, vilken "fokuserar på den organisatoriska resursen hos religiösa grupper" (s. 3) och relaterar till religiösa gruppers kapacitet. Den tredje är styrningsprincipen, vilken "understryker det representativa och ledarskapsrollerna hos religiösa grupper" (s. 4) och kopplas samman med effekter. De argumenterar att motivation är huvudfrågan hos de religiösa grupperna; kapacitet är i fokus hos staben för den biträdande premiärministern (ODPM) och på senare tid för Myndigheten för lokalsamhällen och lokal styrning (DCLG); och ledning är i fokus hos Inrikesministeriet. Det bör noteras att detta förändrats sedan dess, eftersom regeringen omorganiserat ansvarsområdena så att bägge områdena numera ligger under DCLG.

Forskning som genomförts för att specifikt undersöka den påverkan Church of Englands engagemang haft i städer har indikerat effektivitet genom tre huvudteman ²⁶: för det första har kyrkan möjlighet att agera som en trovärdig och inflytelserik källa för projekt; för det andra har de möjligheten att inta ett politiskt perspektiv som stödjer effekten hos projekten märkbart, jämfört med vad de hade gjort i ett strategiskt vakuum; och för det tredje arbetar de i partnerskap med andra på sätt som främjar engagemang mellan och bortom trosuppfattningar, och som på samma gång maximerar påverkan.

Tro i staden och trofasta städer

Och hur har då dessa teman tolkats i termer av de generella ("med litet p") ²⁷ politiska ställningstaganden som kyrkan nu tar? Vad gör kyrkan av det politiska (kritiken av det sociala som ramar in den förda politiken) då man besvarar statens konstruktion av stadsstaten när det kommer till religiösa organisationers roll bortsett från politiken (lösningarna och positionerna man antar och vilka man söker leverans på)?

Till följd av kyrkobaserade aktiviteter i lokalsamhället har det visat sig att en av de främsta utmaningarna har varit skiftet

av befolkningskoncentrationen från landsbygd till stadsliv, och det var under toppen av Thatchers styre under 1980-talet som Church of England observerade att i Storbritannien var "den sentida historien om den traditionella staden... är till stor del den av ekonomisk, psykisk och social nedgång" ²⁸.

Det var detta som 1985 gav upphov till ärkebiskopen av Canterburys kommission gällande prioriterade urbana områden. I 1985 års rapport, "Tro i staden: ett upprop för handling av kyrka och stat", som besvarades med ett antal rekommendationer, inklusive instiftandet av Church Urban Fund (CUF), en nationell bidragsgivande stiftelse under Church of Englands beskydd, för att stötta lokala samhällen.

Faith in the City var som rapport ett landmärke på många sätt, och den skapade en stor politisk storm när en notoriskt sur Thatcher-minister, Norman Tebbit, anklagade den för att vara "marxistisk" och "oansvarig", utmanande som den var mot den rådande politiska hegemonin av fri marknad och den bortrinnande välfärden.

Detta var än mer uppseendeväckande eftersom Church of England är en etablerad kyrka med sina egna representanter, *Lords Spiritual*, i överhuset i den lagstiftande makten i Storbritannien, och med den brittiska monarken både som statens och kyrkans överhuvud. För många inom det politiska etablissemanget såg detta ut som en attack från och ett svek av den traditionella uppfattningen att Church of England var "Tory-partiet i bön".

Rapporten var utmanande. Den menade att "människor exkluderas genom fattigdom och maktlöshet från att ta del av vår nations vardagsliv" (ärkebiskopen av Canterburys kommission, 1985, s. 359) och flaggade för sitt stöd till fattiga där den hävdade att "kyrkan både i första och andra hand ska bry sig om sig själv, och, sannerligen, om de fattiga och behövande" (s. 359). Den tillkännagav att det funnits en "viss förståelse för misslyckandet" av innerstadssituationen (s. 173), samtidigt som den också menade att fattigdomen är "organiserad och utdömd av de mäktiga institutioner som representeras av alla oss andra" (s. 360). Den menade att den viktigaste frågan därför handlade om "strukturerna i vårt samhälle" (s. 360) och förbehöll sig till att "skapa ett samhälle i vilket gåvor och bördor delas på ett rimligare sätt" (s. 360). Dessa är i grunden strukturalistiska argument som utgår från en fördelningspolitik, och där det inte är särdeles förvånande att det här var grus i maskineriet under Thatcher-åren. Hennes regerings inställning till urban fattigdom beskrevs i rapporten som att ha varit "bedrövligt bristfälligt, uppgår inte till något mer än

¹² GLE/LCG, 2002

¹³ Local Government Association, 2002

¹⁴ Smith and Randolph-Horne, 2000

¹⁵ Yorkshire Churches, 2002

¹⁶ Farnell, 2001, s. 267

¹⁷ Finneron et al., 2001, s. 15

¹⁸ Finneron et al., 2001, s. 8 och 15; Farnell, 2001, s. 267

¹⁹ Finneron et al., 2001, s. 27

²⁰ Finneron et al., 2001, s. 15

²¹ Finneron et al., 2001, s. 15

²² Finneron et al., 2001, s. 8a

²³ Farnell, 2001, s. 271

²⁴ Finneron et al., 2001; Dinham, 2005

²⁵ Lowndes och Chapman, 2005, s. 1

²⁶ Dinham, 2005

²⁷ Dvs inte parti-politisk utan politisk fråga i större mening

²⁸ Ärkebiskopen av Canterburys kommission, 1985, s. 3

första hjälpen” (s. 174) och där ska ha funnits en ”beklaglig brist på vilja från staten” (s. 174). Trots Tebbits kommentarer var *Faith in the City* mer kritisk än radikal, och kommissionen erkände också att ”kyrkan inte kan ersätta marknaden eller staten” (s. 359).

Ändå konkretiserades dessa utmaningar om och om igen i kapitel kring vart och ett av de viktigaste områdena för socialpolitiken – arbete (s. 195–227), bostäder (s. 265–270), socialomsorg och samhällsarbete (s. 272–290), utbildning och ungdomar (s. 293–323) och lag och ordning (s. 325–354).

Church of Englands eget svar var att dramatiskt öka ungdomsarbetet, omfördela sina resurser för att ta större hänsyn till fattigdomen i städerna, och att etablera en kyrklig fond för urbant arbete (vilken fortsätter verka även idag) [Church Urban Fund]. Samtidigt är deras rekommendationer till regeringen specifika och detaljerade (se ärkebiskopen av Canterbrys kommission, 1985, s. 364–366) och kräver samtidigt en omfördelning av resurser för att fokusera på urbana områden och på ett förbättrat partnerskap som verkar mellan lokalbefolkning, ideell och offentlig sektor, och staten.

Vidare föreslår de även en oberoende utredning som, på uppdrag av regeringen, ska se över ”det inbördes förhållandet mellan inkomststöd, lön och skattesystem” (s. 366), ett program för etnisk granskning, som ett erkännande av att svarta och andra etniska minoritetsgrupper är överrepresenterade i områden av urban fattigdom, och en ny undersökning av olika system för statlig välfärd, vilket bland annat inkluderar bostäder och hemlöshet, ’omsorg i samhället’ och skattepolitik kring inteckningar. Dessa kan ses som mindre marxistiska, och kan ses som lierade med grenen av välfärdspolitiken som vidmakthåller beroende snarare än deras reform. Men på samma gång berör de en fundamental omstrukturering av staten till fördel för de fattiga, och en drastisk förändring av tonen i den politiska diskursen gällande styrningen av lokalsamhällen.

När 20 år hade gått sedan *Faith in the City* presenterades bildade Church of England Kommissionen för stadsliv och tro, som producerade den uppföljande rapporten *Faithful Cities* (2006). Det klargörs redan från början att den ser sig själv som bärande av traditionen av den tidigare stora ”uppmaning till kyrkan och staten” – rapporten från 1985 nämns redan i det allra första stycket. Vad som är mindre tydligt är hur den första rapporten, med de ”marxistiska” undertonerna den anklagades för, har påverkat denna nya kommission.

Påståendet i denna artikel är att *Faithful Cities* intar en ’tredje väg’ som anammar logiken hos både marknaden och den sociala rättvisan, och som står i tydlig kontrast till de grundläggande utmaningar som den tidigare rapporten presenterade, vilket leder till en politisk konsensus som i stort uppfattar att den rättmätiga platsen för kyrkobaserad aktivitet är i städerna, och inte i makropolitiska utmaningar och engagemang utan på mikronivån hos individer och på mellannivå i lokalsamhällen.

På detta sätt både reflekterar Church of England över logiken av en ’tredje väg’ och anammar densamma. För en kyrka mitt i den globala anglikanska gemenskapen kan detta få resonans långt utanför Englands gränser.

En ’tredje vägens’ logik?

Gällande den ’tredje vägen’ har kritiker argumenterat att New Labour inte är mycket mer än ”Thatcher utan handväska” (se Giddens, 2000, för en översikt av denna kritik). Trots både tvivel och cynism uppfattar andra att New Labour har en distinkt agenda för staten, att de lovar en ny inriktning för social rättvisa (Briviati och Bale, 1997) vilket är en av nyckelfrågorna för tros-lärorna. Den anses vara baserad på ”ett traditionellt engagemang för samhället och den sociala rättvisan” (Driver och Martell, 1998, s. 19), som uppstått ur ”slutet för socialismen, möjligen, men inte för socialdemokratien (Morrisson, 2001, s. 24). Dessa aspekter skiljer sig radikalt från tidigare regeringar ledda av The Conservative Party. Det hävdas således att New Labour uppnått utmärkande framgångar vad gäller att ”marginalisera Tories ... ekonomiska politik ... välfärdsreform ... skapandet av en ekonomi baserat på hög sysselsättningsgrad ... omfördelning ... [och] utbildningspolitik” (Giddens, 2002, s. 23–25).

Giddens, som en av dess arkitekter, argumenterar att New Labour är långt från att axla Conservative Partys mantel, men att de faktiskt är framgångsrika i att ”omformulera socialdemokratiens teman och göra dem mer livskraftiga i en kontext där nästan allt hopp var ute för socialismen” (Giddens, 2000, s. 37). Han argumenterar för att detta uppnås genom en förening av tvingande kapitalism och social rättvisa, i den politiska uppfattningen om en ’tredje väg’.

Till uppfattningen om att den ’tredje vägen’ skulle vara ”Thatcher utan handväska” tilläggs det att detta är ”mer likt en politisk parkering än en motorväg någonstans” (Johnson, 2004, s. 109). Johnson argumenterar att den ’tredje vägen’ inte är något mer än en ”rationalisering för en politisk kompromiss mellan vänstern och högern” (Hall, 1998, s. 14). Hall tillägger att det representerar en medelväg gällande allt (Hall, 1998). Han jämför den ’tredje vägen’ med Thatchers styre på det sättet att medan Thatchers radikala sätt identifierade en fiende och obarmhärtigt delade in det politiska fältet i ”torra kontra blötta” och ”de kontra oss” et cetera, skyr den ’tredje vägens’ politiker radikalisering (Hall, 1998, s. 19). Han ser den ’tredje vägen’ som ”politik utan motståndare” (s. 22), vilken därför accepterar världen som den är snarare än att söka dess förändring.

På detta sätt antas det av kritiker mot ’tredje vägen’ att politik alltid måste innebära förändring för att ha något värde. Denna förändring var i hög utsträckning en av huvudinriktningarna i *Faith in the City*. Ändå står det långt ifrån klart i början av 2000-talet om förändring faktiskt ska vara syftet med kyrkans eller statens politik. Snarare verkar det finnas en rörelse emot en roll som snarare innebär konsensus, möjliggörande och att hindra motsättningar mellan vänsterns och högerns ideologier samt mellan samhället och marknaden, och att Church of England accepterar detta.

»snarare verkar det finnas en rörelse emot en roll som snarare innebär konsensus, möjliggörande och att hindra motsättningar mellan vänsterns och högerns ideologier samt mellan samhället och marknaden?«

Den politiska kontexten för tron

Det är denna 'tredje vägens' förhållningssätt som utgör grunden för en uppenbarligen sympatisk politisk kontext under New Labour. Detta uppstår i analysen av communitarianism som grunden för 'tredje vägen'.

New Labour har influerats starkt av Etzoni's communitarianism, vilken uppfattas som grunden i att befästa lokalsamhällena och att detta leder till ett stärkt civilsamhälle (engagemang i det offentliga rummet) med syfte att "överkomma den sociala nedbrytningen som uppstått på grund av marknadens dominans" (Giddens, 2000, s. 17). Storbritanniens Labour-regering ser trosgemenskaper som en nyckelfaktor i stärkandet av civilsamhället.

Även om det finns olika typer av 'communitarianism' är det Etzoni's version som har haft störst inflytande på Storbritanniens (och USA:s) politik (Etzioni, 1993). Det centrala mottot är "rättigheter med ansvar". Detta ses som grunden för en samhällsförändring till ett "samhälle av samhällen" (Etzioni, 1993) där ett starkt civilt ansvar genererar livskraftiga samhällen där människor arbetar hårt och roar sig intensivt, vilket i sin tur leder till att man upprätthåller en frodande ekonomi och ett engagerat lokalsamhälle. Det starka lokalsamhället anses vara grundfundamentet för ekonomisk framgång, medan ekonomisk framgång ses som en nödvändig förutsättning för ett starkt lokalsamhälle. På detta sätt vill Etzioni se ett skifte från 1980-talets "jag" till ett "vi" (Etzioni, 1993).

Även om detta kan verka radikalt vid första anblicken visar en närmre analys av Etzoni's framställning av communitarianismen i *The Spirit of Community* (Etzioni, 1993) en i grunden konservativ hållning. Etzioni placerar sin analys om familjens utdöende i grunden för västvärldens demokratiproblem och föreslår att "dessa miljoner nyckelbarn ... är bara det mest synliga resultatet av bristande föräldraskap" (Etzioni, 1993, s. 56) och fastslår att "det som betyder mest är ett tvåföräldrasystem" (Etzioni, 1993, s. 61) Han sammankopplar detta med utbildning och argumenterar att barn lär sig bäst när båda föräldrarna har ett samstämmigt syfte – vilket han kallar "det ömsesidigt stöttande utbildningsförhållandet" (s. 71). Vidare hotas detta "förhållande" inte enbart av skilsmässa utan även av behoven som finns i en familj med två inkomster. Pahl (1995) pekar på att detta från ett feministiskt perspektiv är ett konservativt ställningstagande, med sin antydning om att en förälder borde stanna hemma (underförstått modern, även om detta inte uttrycks). Etzoni's pragmatiska svar är att skolan borde inta en roll vilken i "ett idealiskt tillstånd" borde utövas av föräldrarna (Etzioni, 1993, s. 89). Han argumenterar för att den främsta betydelsen av att göra detta är att 'föräldraförfalet' hämmar utvecklingen av "psykologiska muskler som ger en person möjligheten att kontrollera impulser, och senarelägger den tillfredsställelse som är essentiell för bedrift, prestation och moraliskt uppförande" (Etzioni, 1993, s. 91). Detta i sin tur resulterar i misslyckandet att etablera "kärnvärden ... vilka behöver överföras från en generation till nästa ... att hårt arbete lönar sig ...; att bemöta andra som du själv vill bli bemött" (Etzioni, 1993, s. 91). Etzioni går vidare med att verka för återinförandet av allmän värnplikt för att bygga karaktär (Etzioni, 1993) och fördömer arbetsgivare såsom McDonalds för den "rutinmässiga, initiativkuvande arbetskultur de genererar (Etzioni, 1993, s. 109).

På dessa sätt argumenterar Etzioni för att nödvändiga funktioner som tidigare funnits inom familjen blivit undanträngda av social förändring och av fragmenteringar av familjer, och att det omgivande samhället därför måste inta dessa funktioner för att upprätthålla 'kärnvärden'. För att kunna göra detta måste det förstärkas. Det är på detta sätt som Storbritanniens Labour-regering tolkat detta till sin politik för trosinriktningar som aktörer i civilsamhället.

Demaine och Entwistle (1996, s. 26) avfärdar *The Spirit of Community* som "tankarna hos en förbittrad man som sjunker ner i ett hav av galna amerikanska tonåringar, och ser sitt liv passera revy i reflektionerna av de rosenkimrande glasögonen av sin egen ungdom". Ändå säger Etzioni uttryckligen att tvåföräldrafamiljer inte nödvändigtvis är möjligt. Inte heller försöker han klandra ensamstående föräldrar för deras omständigheter. På samma gång undrar Pahl varför "idén vägrar att lägga sig" (Pahl, 1995, s. 13) trots decennier av sociologiskt arbete för att blotta myten av lokalsamhället, och hon påpekar att idén med lokalsamhället bevaras i verksamheten i hjärtat av socialpolitiken. Hon menar att den 'tredje vägen' och dess fokus på lokalsamhället är en rörig återgång till "en medelväg mellan det offentliga och det privata" (s. 15). Detta är ett eko av Halls syn på den 'tredje vägen' i allmänhet som en kompromiss baserad på pragmatism.

Fraser menar att "emedan communitarianism inte är enhetligt uttryckt, genomsyras det ändå av ett enskilt tema – det av antiindividualism" (Fraser, 1999, s. 119). På detta sätt kan det förstås som en omsorg av den sociala fragmenteringen. Det har därför inte en inneboende anti-individualism, men det får en viktig drivkraft från den framväxande hegemoni den fångar upp av individen kontra samhället. Denna filosofiska communitarianism vill lägga till 'samhället' till individen. Således argumenterar den ontologiskt emot synen på världen som en endast bestående av individer; den placerar inte några etiska värderingar i individen, utan i det sociala så att uppfattningar om ömsesidighet, tillit, solidaritet och tradition är viktiga, och för den delen närmast grundläggande; och metodologiskt betonar den inte avskaffandet och det universella tillämpandet av grundläggande principer, utan tolkningen och förfinandet av värden som redan är inneboende i vårt levnadssätt. Dessa teman är alla starka inom många trosuppfattningar och det är därför inte förvånande att Storbritanniens Labour-regering ser dem som magasin för socialt gods.

För att reda ut detta föreslår communitarianism två tydliga argument: för det första att lokalsamhället är värdefullt och att frågan är hur man kan skapa och upprätthålla det; och för det andra, att människor i grunden är rumsligt sammankopplade i vardagslivet, genom delade intressen och tillgivenhet. Fraser föreslår att detta kan innebära två ytterligare meningar: för det första att "vilket socialt system som helst som framför allt understryker friheter och rättigheter för individen kommer att misslyckas (Fraser, 1999, s. 137); och, för det andra, att "individen å ena sidan och staten å andra sidan är mindre framträdande än en rad samhällsorganisationer och institutioner som uttrycker att dela med sig, interaktion och tillgivenhet" (Fraser, 1999, s. 141). I det här fallet ses trosgemenskaper som de främsta exemplen på dessa samhällsorganisationer och institutioner.

På samma gång visar dock Fraser en nyttig försiktighet i att inte vilja dra slutsatser kring att lokalsamhällets betydelse därigenom skulle innebära att lokalsamhället utgör grundbulten i samhället. Hon menar att "det inte är legitimt ... att anta att med ökad sekularisering ... kommer lokalsamhällets död, men inte heller att anta att återupprättelsen av lokalsamhället är lösningen på moderna sjukdomar (Fraser, 1999). I vilket fall som helst visar resultat kring framhårdandet av tro att teorin om sekularisering ifrågasätts i allt högre utsträckning (se Berger, 2005; Norris och Inglehart, 2004).

Till detta bör det tilläggas att den vidare hyllningen av tros-gemenskaper kanske trots allt inte är uttryck för en sådan 'återupprättelse av lokalsamhället' (för att använda hennes målände språk). Idén om New Labours communitarianism som det uttrycks i politiken kring trosgemenskaper är fyrfaldig: för det första att lokalsamhället kan skapas; för det andra att det utgör grundbulten i samhället; för det tredje att ett starkt lokalsamhälle leder till ett starkare samhälle, och för det fjärde att trosgemenskaper är potentiella grunder för ett ytterligare starkt lokalsamhälle.

Medan communitarianism alltså är central för 'tredje vägens' sätt att tänka, såsom det kapslar in förenandet av individen med det sociala samt marknaden med samhället, så argumenterar Giddens ändå att "ordet 'lokalsamhälle' har för stor plats i idén om communitarianism" (Giddens, 2000, s. 42). För det första undrar han om ett samhälle eller en nation verkligen är en gemenskap. För det andra argumenterar han kring att ett alltför starkt lokalsamhälle faktiskt kan vara splittrande. Detta är ett tema som fångas upp i Joseph Rowntree Foundations rapport *Faith and Social Capital: Connecting or Dividing?* (Furbey, Dinham et al., 2006), där den 'mörka sidan' av trosgemenskaper erkänns vara starkt sammanbundna trosgrupper emellanåt är ytterst inskränkta och ser sig själva som ståendes långt ifrån samhället, utan snarast åtskilda från det.

The Church of England och arbetet i lokalsamhällen

Icke desto mindre har det observerats att "den kristna kyrkan har en historia av att arbeta sida vid sida med de mest marginaliserade samhällsgrupperna" (Musgrave et al, 1998, s. vii). På samma gång påstås det att "det finns en ökad uppfattning om att lokalsamhällen som främst definieras sig själva i relation till sin religion har ignorerats" (Farnell, 2001, s. 263). Detta har förändrats i hög hastighet under New Labours regeringar sedan 1997, och en livskraftig agenda för trosengagemang har uppstått, vilken erkänner "det trängande behovet av produktiv och respektfullt samarbete mellan de lokala myndigheterna och de kyrkliga gemenskaperna" (Inrikesministeriet, 2004, förord). Således identifierar Farnell et al. tre milstolpar för utveckling: etableringen av religiösa råd i innerstäder (ICRC); inkluderingen av 'tro' som dimension

i statliga tillväxtriktlinjer; och den senare utvecklingen av en mycket mer välutvecklad grund och rådgivning för statliga organ som arbetar med trosgemenskaper (Farnell et al., 2003, s. 5–6). På senare tid har förhållandet mellan trosinriktningar och stat utvecklats av inrikesministeriet inom Enheten för tro, ras och sammanhållning [Faith, Race and Cohesion Unit]. Det har sedan blivit omorganiserat till Enheten för sammanhang och tro [Cohesion and Faiths Division] under Departementet för lokalsamhällen och lokalt styre [Department of Communities and Local Government] (DCLG) i Whitehall, där ett råd för konsultation kring trosgemenskaper skapats och består av representanter från många trosinriktningar, med syftet att vara rådgivande till ministrar.

På samma gång är detta till synes vänskapliga sammanhang öppet för kritik för instrumentalismen, synen på religioner som "förråd" av byggnader, personal, volontärer och resurser. Där finns ekon av vissa 'två flugor i en smäll'-dimensioner från 'tredje vägen' som syntetiserar sociala rättigheter med marknader. New Labours position är att det kommer att gagna både samhället och religionerna att erbjuda religionerna en större plats i lokalsamhället: den ena utifrån vad religionerna kan erbjuda i form av resurser och förmågor; den andra utifrån en större roll i samhället och en starkt position. Det är precis detta som oroar kritikerna mest – att trosgrupper kommer att privilegieras utifrån sitt inflytande i det offentliga rummet och då i samma veva föra med sig skadliga värderingar till bordet. Även om detta kan vara fallet, bör det även erkännas att trosuppfattningar har sin egen kontext och sina egna historier, förhållanden, värderingar och konflikter (inom, mellan och bortom sig själva), vilka också formar en del av deras verklighet och deras engagemang, och som ett instrumentalistiskt perspektiv kommer att misslyckas med att begripa helheten av. Denna karaktäristiska 'tredje vägens' förening av två separata verkligheter – trosläror både som trosläror och som förråd – riskerar att skada det regeringen ser som trosgåsen med sina gyllene ägg av stärkta lokalsamhällen.

Icke desto mindre har det dock på olika sätt uppstått en politisk vilja och ett framväxande ramverk för engagemang i alla trossamfund, både med staten och med varandra, likaväl som med andra, ickereligiösa, partners. Detta har uttryckts som tydligast i Inrikesministeriets guide *Working Together* (Inrikesministeriet, 2004).

Faithful Cities och den 'tredje vägen'

Så hur besvarar *Faithful Cities* denna politiska kontext? Generellt sett förhåller den sig konsekvent till en politisk och social miljö vilken för kyrkan, med sitt långvariga och erkända banrekord inom samhällsengagemang, verkar framstå som mer sympatisk än Thatchers regering och de majoritetsregeringar som rådde under 1980- och 90-talen. Problemen är tydligt

»icke desto mindre har det dock på olika sätt uppstått en politisk vilja och ett framväxande ramverk för engagemang i alla trossamfund, både med staten och med varandra, likaväl som med andra, ickereligiösa, partners«

identifierade och befinner sig i de större politiska sammanhangen av social inkludering, multikulturalism och globalisering. På dessa sätt är det verkligen ett modernt dokument.

Det är på samma gång ett New Labour-dokument, som verkar acceptera den nya inställningen av 'sunt förnuft' inom denna komplementaritet av rättvisa och marknad, att vilja arbeta konstruktivt med andra, trots att det emellanåt finns ideologiska skillnader, för att tillsammans göra skillnad.

Ändå har jag tidigare argumenterat för att New Labour faktiskt är en ickeradikal regering, som grundar mycket av sin sociala politik på idéerna om communitarianism vilken visat sig vara konservativ i grunden. Vad blir då av de strukturella utmaningar från *Faith in the City* som man säger sig föra vidare traditionen av, när man lierar sig med denna konservatism? Den ekonomiska och politiska kulturen har förändrats drastiskt sedan kulmen av Thatcher-eran. Det skulle kunna hävdas att Church of England därför inte har något att argumentera emot. Rapporten erbjuder faktiskt en användbar kartläggning (på s. 9), vilken ger en tydlig bild av det förändrade politiska landskapet sedan Thatcher-eran. Ändå blir resultatet att de socioekonomiska och strukturella vittnesmålen om fattigdom och olägenheter från den första rapporten i stora delar är frånvarande i denna.

Detta reflekterar 'tredje vägens' omstöpning av förhållandet mellan rikedom och fattigdom, vilket i stora delar inte verkar ha ifrågasatts i *Faithful Cities*. Detta kanske ger en förklaring till den icke ifrågasatta acceptansen av språket kring ett helt kapitel om 'återväxt' och 'välbefinnande', vilket berörs i stycket om 'välstånd'. Dessa är klassiska New Labour-teman som reflekterar vad som kallats "kolonialiseringen av det radikala språket" (Clarke och Newman, 1997) så att 'hurra-rop' såsom "välmående ... samhälle, delaktighet, empowerment och en rad andra ord som uppfattas positiva" (Dinham, 2007, s. 3) kan läggas till oöver 'återväxt'. Denna icke ifrågasatta acceptans av det karakteristiska New Labour-språket verkar indikera en acceptans av att makro-nivån inte behöver utmanas. Labour-regeringens lösning i lokalbefolkningen och deras samhällen accepteras. Å andra sidan kanske ett annat kritiskt ögonkast – ett mera likt det *Faith in the City* kastade – skulle kunna ifrågasätta varför dessa områden fortfarande behöver återväxt efter all den tid som gått? Och varför finns det egentligen så mycket fattigdom? Är samhället än mer polariserat än det var på 1980-talet? Och kan en kyrka ha andra alternativ – åtminstone att ta med i diskussionerna?

Inget av detta tyder nödvändigtvis på att rapporten borde ha varit mer radikal. Ändå kan man konstatera att den verkar acceptera ett väldigt modernt New Labour-språk, vilket ifrågasätter varken språket eller idéerna som ligger till grund för det. Tanken om sunt förnuft gällande social rättvisa och marknad – båda intressenter i ett frodigt samhälle – verkar både anammas och accepteras.

Samtidigt finns det exempel i rapporten som verkar tyda på att det samstämmiga materialet vid närmare granskning innehåller en potentiell strukturell utmaning. Exempelvis menar den att kommissionen tydligt visar på att man inte enbart genom att tygla värderingar om status, makt och profit kan

åstadkomma var och ens fullkomlighet (Kommissionen kring statsliv och tro, 2006, s. 30). Sedan får vi ändå veta att det är dags att ifrågasätta huruvida denna ekonomiska och sociala modell (kapitalism) verkligen kan åstadkomma lycka och välstånd åt alla (s. 39). Är detta det ovanliga ljudet av en makronivå som ifrågasätter hela systemet? Är detta ett eko från de strukturella utmaningar som framställdes i *Faith in the City*, och av den förändring i tonfall som detta krävde?

Trots detta tycks *Faithful Cities* vara utspädd när den ställs bredvid den tidigare rapportens påståenden. Där *Faith in the City* anammar synsättet att fattigdomen är "organiserad och utdömd av de mäktiga institutioner som representeras av alla oss andra" (Ärkebiskopen av Canterburys kommission, 1985, s. 360) föredrar *Faithful Cities* att hålla sig till att ifrågasätta om kapitalism kan "främja lycka" (s. 39). Den förstnämnda är en kritik av kapitalismens aktiva förtryck, där den senare enbart undrar om kapitalismen erbjuder ett tillräckligt sammanhang, inte ens för lycka i sig, utan för dess 'främjande'. Det är på samma sätt då *Faith in the City* (1985, s. 360) menar att de viktigaste frågeställningarna därför gäller "strukturen i samhället", medan *Faithful Cities* accepterar den existerande logiken kring återväxt, aktivt medborgarskap och stärkta lokalsamhällen som lösningarna på fattigdomsproblemen. De ligger i lokala miljöer och i lokalbefolkning, inte i de socioekonomiska strukturer som omger dem. Och där *Faith in the City* (1985, s. 360) ålägger sig själv att "skapa ett samhälle i vilket gåvor och bördor delas på ett rimligare sätt" är *Faithful Cities* tyst vad gäller fördelning, beskattning och välfärdsreform. Trots detta erbjuder en andra läsning av rapporten ett genomgående sammanhang, ett alternativt men subtilt budskap – att livet har mer att ge än materialism, och att trosgemenskaper i sin tur skulle kunna ha något mer att erbjuda. På sitt sätt närmar sig detta ett förslag om att kyrkan svarar upp till den omprioritering av samhälle och lycka som materialismen har misslyckats med att erbjuda. Är 'religiöst kapital' en av de ingredienser som kan hjälpa till att skapa denna omprioritering? Detta talar för en ihållande aptit efter det spirituella, även om det inte alltid är i linje med organiserade religioner (se Davie, 1994). Rapporten påvisar en spirituell hunger, i motsats till profetiorna hos de sekulära (se Berger, 2006). Ändå betyder inte återintroduktionen av det spirituella till befintliga strukturer att dessa strukturer behöver förändras radikalt. I bästa fall lyckas det endast återställa balansen. Detta accepterar logiken i systemet som det är och ifrågasätter endast den relativa frånvaron av en spirituell mening inom den – vad den kallar 'religiöst kapital': en idé som i sig själv är samstämmig med kapitalismens språk snarare än de vidare omsorgerna om människan och staden.

I detta är meddelandena snarast röriga och förvirrade. Vid ett tillfälle verkar det finnas en oreflekterad acceptans av ett väldigt modernt politiskt klimat; annorstädes utmanas kapitalismen med en viskning. Är detta en rapport om kyrkans inställning till politiken kring urban återväxt, eller är det en replik till den spirituella hunger som kyrkan uppmärksammat? Och än viktigare, kunde den inte ha varit både och? För att göra detta hade den behövt hitta länken mellan de två, och den hade behövt komma fram till någon slags slutsats kring hur kyrkan kunde främja att det spirituella skulle kunna förändra det politiska. Det finns en början till en sådan inställ-

ning i idéerna om ett 'religiöst kapital', och ändå doftar själva språket av 'rättighet och marknadssyntesen' vilken den så gärna anammar.

Det är möjligt att förvirringen reflekterar både detta försök till syntes och den utpräglade uppdelningsprocess utifrån vilken rapporten sammanställts. Även i detta intog 2006 års kommission en slående New Labour-inställning till sin egen frågeställning genom att sätta upp teman och grupper för varje område den ville undersöka, vilket på sina sätt kanske har förhindrat den typ av 'helhetsresonemang' och fågelperspektiv som förminsks i den senare rapporten.

Detta återspeglar arvet från den 'tredje vägen' i rapporten, vilket jag argumenterat för. Acceptansen av den 'tredje vägens logik' av en syntes av två hitintills motstående positioner – marknaden och den sociala rättvisan – har i stort lett till en förnekelse av problemen vid varje pol, och det rör därför ihop lösningarna för dem. Således blir de fattiga i de ofördelaktiga delarna av städerna omgjorda till 'aktiva medborgare' – arkitekter, inte för sina egna olägenheter, som en gång var fallet (Lister och Campling, 1998), utan för sin egen återväxt. Denna politiska återuppbyggnad ger intrycket av ett betydande perspektivskifte, där det snarare bevarar samma mikro- och mellannivåanalyser av fattigdom, på bekostnad

av makropolitisk och ekonomisk kritik så som det föreslogs i *Faith in the City*. För att finna lösningen på fattigdomsproblemen hos lokalbefolkning och i deras lokalsamhällen, fortsätter regeringen att dra slutsatsen att förlägga även problemen dit. Det är denna beskrivning av fattigdom i städerna som *Faithful Cities* till slut skriver under på. Med detta får man förstå att Church of England accepterat New Labours 'tredje vägens logik'. Till skillnad från *Faith in the City*, som utmanade både struktur och tilltal, sätter Faithful Cities kyrkan i rollen att lägga till den 'religiösa' dimensionen till en annars acceptabel statsstat.

I sin roll i hjärtat av den världsomspännande anglikanska församlingen, och samtidigt som statskyrka i England, kan detta även få större resonans. Globala debatter om strukturerna i samhällen och städer, och om fördelningen av makt och rikedom inom dem, leder i allt högre grad till kontroverser om deras innersta väsen och strukturerna som stöttar dem. Dessa rör sig i ökande grad om frågor om demokrati kontra teokrati, islam kontra västvärlden och personlig tro kontra offentligt medborgarskap. Och Church of England har, i linje med samtliga trosinriktningar, en större plattform för inflytande över den debatten än någon annan gång på decennier. På så sätt kan sägas att Faithful Cities missar sin chans och spelar under täcket med systemet vilket den borde kritisera.

FRÅGOR FÖR REFLEKTION OCH SAMTAL

Även i Sverige visar regeringen ett stort intresse för kyrkan och vårt bidrag till utvecklingen av välfärd.

- Hur ser ni på det?
- Vad kan kyrkan bidra med isåfall?
- Finns det gränser för vad kyrkan bör bidra med?

Låt oss leka med tanken att den svenska regeringen föreslår en politisk lösning på sociala frågor som på ett tydligt sätt har en (positiv) förväntan på kyrkan att bidra till lösningar på lokal nivå.

- Hur skulle ni reagera på det?
- På vilket sätt skulle ni kunna tänka er att vara en del av den lösningen?
- På vilket sätt är ni involverade i lokal samhällsutveckling idag?
- På vilket sätt syns det att det är Svenska kyrkan som är verksam? Identitet, profilering, värderingar ...

Studien visar att kyrkan i England i den senare rapporten inte är lika radikal i sin samhällskritik som i den första.

- Vad kan vi göra för att bevara vår profetiska röst när vi går in och bidrar till uppfyllelse av politiska mål?
- Vilka arbetsformer och kanaler har ni för att synliggöra brister i svensk välfärdspolitik och offentliga system?

KÄLLHÄNVISNINGAR

- Ahmed, R., Finneron, D. and Singh, H. (2004) Tools for regeneration: a holistic approach for faith communities. Faith Based Regeneration Network, London.
- Archbishop of Canterbury's Commission on Urban Priority Areas (1985) *Faith in the City: A Call for Action* by Church and Nation. London: Church House Publishing.
- Berger, P. (Ed.) (2005) *The Desecularisation of the World: Resurgent Religion and World Politics*. Washington, DC: Eerdmans.
- Brivati, B. and Bale, T. (Eds) (1997) *New Labour in Power: Precedents and Prospects*. London: Routledge.
- Clarke, J. and Newman, J. (1997) *The Managerial State*. London: Sage.
- Commission on Urban Life and Faith (2006) *Faithful Cities: A Call for Celebration, Vision and Justice*. London: Church House Publishing.
- Dinham, A. (2005) *The mustard seed effect: the wider role of Church Urban Fund in areas of urban disadvantage*. Church Urban Fund, London.
- Dinham, A. (2007) Raising expectations or dashing hopes? Well-being and participation in disadvantaged areas, *Community Development Journal*, 42(2), pp. 181–193.
- Driver, S. and Martell, L. (1998) *New Labour: Politics after Thatcherism*. Cambridge: Polity Press.
- Etzioni, A. (1993) *The Spirit of Community: Rights, Responsibilities, and the Communitarian Agenda*. New York: Crown Publishers.
- Farnell, R. (2001) Faith communities, regeneration and social exclusion: developing a research agenda, *Community Development Journal*, 36(4), pp. 263–272.
- Farnell, R., Furbey, R., Shams Al-Haqq Hills, S. et al. (2003) *Faith in Urban Regeneration: Engaging Faith Communities in Urban Regeneration*. London: Policy Press.
- Farnell, R., Lund, S., Furbey, R. et al. (1994) *Hope in the city? The local impact of the Church Urban Fund*. Centre for Regional Economic and Social Research, Sheffield Hallam University.
- Finneron, D. and Dinham, A. (2002) *Building on faith: faith buildings in neighbourhood renewal*. Church Urban Fund, London.
- Finneron, D., Green, L., Harley, S. and Robertson, J. (2001) *Challenging communities: church related community development and neighbourhood renewal*. Church Urban Fund and Churches Community Work Alliance, London.
- Fraser, N. (1999) *The Problems of Communitarian Politics*. Oxford: Oxford University Press.
- Furbey, R., Dinham, A., Farnell, R. et al. (2006) *Faith as Social Capital: Connecting or Dividing?* Bristol: the Policy Press.
- Giddens, A. (2000) *The Third Way and its Critics*. Cambridge: Polity Press.
- Giddens, A. (2002) *Where Now for New Labour?* Cambridge: Polity Press.
- GLE (Greater London Enterprise)/LCG (London Churches Group) (2002) *Neighbourhood renewal in London: the role of faith communities*. LCG for Social Action/GLE, London.
- Hall, J. A. (1998) *The State of the Nation*. Cambridge: Cambridge University Press.
- Home Office (2004) *Working together: co-operation between government and faith communities*. Home Office, London.
- Johnson, K. (2004) *Community Development Corporations, Participation, and Accountability: the Harlem Urban Development Corporation and the Belford-Stuyvesant Restoration Corporation*, *The Annals of the American Academy of Political and Social Science*, 594, p. 109.
- Lewis, J. with Randolph-Horne, E. (2001) *Faiths, Hope and Participation: Celebrating Faith Groups' Role in Neighbourhood Renewal*. New Economics Foundation, London.
- Lister, R. with Campling, J. (1998) *Citizenship: Feminist Perspectives*. Houndmills: Macmillan.
- Local Government Association (2002) *Faith and community: a good practice guide for local authorities*. LGA Publications, London.
- Lowndes, V. and Chapman, R. (2005) *Faith, hope and clarity: developing a model of faith group involvement in civil renewal*. Civil Renewal Research Programme Report, De Montfort University, November. (Also in: T. Brannan, P. John, and G. Stoker (Eds) *Re-energising Citizenship: Strategies for Civil Renewal*, ch. 9. Basingstoke: Palgrave).
- Morrison, J. (2001) *Reforming Britain: New Labour, New Constitution?* London: Pearson Education.
- Musgrave, P. with Chester, M., Farrands, M. et al. (1998) *Flourishing communities: engaging church communities with government in the New Deal for Communities*. Church Urban Fund, Church Action on Poverty and Churches Community Work Alliance, London.
- Norris, P. and Inglehart, R. (2006) *Sacred and Secular: Religion and Politics Worldwide*. New York: Cambridge University Press.
- Pahl, J. (1995) His money, her money: recent research on financial organisation in marriage, *Journal of Economic Psychology*, 16, pp. 361–376.
- Smith, G. and Randolph-Horne, E. (2000) *Faith makes communities work*. Shaftesbury Society, London.
- Yorkshire Churches (2002) *Angels and advocates: church social action in Yorkshire and the Humber*. Churches Regional Commission for Yorkshire and the Humber, Leeds.

Är medlemmar volontärer? En undersökning av medlemskapskonceptet utifrån studier på lokala församlingar¹

HELEN CAMERON, EXTERN FÖRELÄSARE, WESTMINSTER COLLEGE, OXFORD
ÖVERSÄTTNING AV MALIN PETERSSON

Denna artikel syftar till att provocera fram tankar kring volontärskapet genom att jämföra volontärer med medlemmar. Utifrån två studier av lokala kyrkor identifieras sex olika skillnader mellan medlemmar och volontärer. David Billis teoretiska idéer används för att förklara dessa skillnader. Avslutningsvis argumenterar artiklarna att dessa teoretiska distinktioner får konsekvenser för praktiken. Ideellt arbete kan organiseras mer effektivt om relationen mellan arbetare och organisation erkänns.

Introduktion

I min doktorandforskning kring den sociala insatsen av den lokala kyrkan, undersökte jag församlingar som bedrev välfärdssatsningar för att gagna det lokala samhället. Kyrkorna jag studerade bedrev öppna förskolor, dagcenter för äldre och fritidshemsverksamhet. Mycket av det ideella arbetet bedrevs av medlemmar i kyrkan, men det fanns också volontärer från övriga delar av samhället som inte var medlemmar. Konceptuellt sett placerade jag dessa grupper tillsammans. Under fältstudierna frågade jag en församlingsmedlem varför hon var volontär i detta program. Hon blev förolämpad av min fråga, och svarade: *Jag är inte volontär, jag är medlem*. Detta meningsutbyte fick mig att ställa ett antal frågor: är medlemmar volontärer? Kan den väl tilltagna litteraturen om volontärer även tillämpas på medlemmar? Är de två typerna av aktivister i grunden samma sak, eller finns det skillnader som innebär en signifikant betydelse för hur dessa grupper placerar sig i frivilligorganisationer? Syftet med denna artikel är att utforska de konceptuella skillnaderna mellan medlemmar och volontärer. Några effekter av dessa distinktioner för att organisera ideellt arbete föreslås.

Det finns ett rikt spektra av ledarskapslitteratur i ideell sektor som berör volontärer, och det finns ett stort intresse av effektivt nyttjande av dessa ideella arbetare (Cnaan, Handy et al,

1996; Gaskin and Davis Smith, 1995). På senare tid har det också vuxit fram ett intresse för föreningar och dess medlemmar (Klausen, 1995; Smith, 1997), och dessutom för den lokala församlingen som en speciell form av av medlemsorganisation (Harris, 1996; Wineburg, 1994). Civilsamhällesdebatten erkänner värdet av ideellt arbete som den kraft som skapar förtroendeband mellan samhällsmedborgare på ett sätt som stärker familjelivet, demokratin och näringslivet (Fukayama, 1995; Greeley, 1997). Givet detta erkännande av vikten av ideellt arbete för samhället verkar det värt att undersöka koncepten som bygger vår förståelse för det ideella arbetet.

Den här artikel börjar med att identifiera några teman från litteraturen om volontärer och medlemmar. Sedan hämtar och beskriver den data från två olika studier av det ideella arbetet hos församlingsmedlemmar. Sex skillnader mellan medlemmar och volontärer identifieras utifrån dessa studier. Dessa skillnader diskuteras utifrån olika teoretiska modeller av Billis (1993). Avslutningsvis dras några slutsatser kring hur detta kan påverka samtalet hos organisationer som arbetar med medlemmar och volontärer, och det sätt på vilket de kan leda det ideella arbetet.

Teman från litteraturen

I den amerikanska litteraturen används begreppet "volontär" på ett allomfattande vis för att beskriva ideella arbete. Därav är medlemsorganisationer beskrivna som volontärledda organisationer (Perkins and Poole, 1996; Smith and Shen, 1996), och i några artiklar är medlemmar och volontärer uttalat grupperade tillsammans (Smith, 1994). I Storbritannien finns det en antydan i litteraturen kring volontärer att volontären arbetar i en formell organisation till förmån för en tredje part. Definitionen som används i en forskningsundersökning kring volontärer i Storbritannien är *en aktivitet som involverar att spendera obetald tid, görandes något till förmån för någon annan, utöver en nära släkting, eller till förmån för omgivningen*. (Lynn and Davis Smith, 1991). Den här artikel erbjuder initialt ingen definition av begreppen "volontär" eller "medlem", men siktar på att försöka särskilja de två termerna när empirin diskuteras.

¹ Texten är tidigare publicerad som artikeln 'Are Members Volunteers? An Exploration of the Concept of Membership Drawing Upon Studies of the Local Church' i Institute for Volunteering Research's Voluntary Sector Review 'Voluntary Action' Volume 1, Number 2 Spring 1999.

Litteraturen kring volontärskap verkar ta sin utgångspunkt i det psykologiska perspektivet snarare än det sociologiska (Pearce, 1993). Frågeställningar såsom volontärernas motivation (Clary, Snyder et al, 1996; Smith, 1994) och rekryteringen av dem är av central vikt (Broadbridge and Horne, 1990; Russell and Scott, 1996). En bred sammanfattning av denna litteratur skulle kunna sägas vara att den intresserar sig för balansen mellan empowerment och kontroll i hanteringen av volontärer. Organisationer vill ha entusiastiska volontärer, men de vill att denna energi kanaliseras så att den fyller organisationens syften. Detta är ett dilemma även hos författare som fokuserar på ledarskap och avlönad arbetskraft (Huczynski and Buchanan, 1991; Johnson and Scholes, 1998).

Att skriva om medlemmen är starkt integrerat i litteraturen kring organisationer rent generellt, och det är troligen missvisande att tala om litteratur som specifikt berör volontärskap. Med det sagt så finns det teman i föreningsforskningen som undersöker fördelarna med medlemskap, där förhållandet mellan medlem och förening är ett utbyte där medlemmen får fördelar i utbyte mot sin insats (Knoke, 1998; Lansley, 1996). Perrow (1970) har föreslagit att medlemmar bidrar på fyra olika sätt till föreningar: med sitt namn, som kan användas för lobbying; medlemsavgiften, som kan användas för att driva verksamheten framåt; tiden som används för att utföra föreningens arbete; och personligheten eller närvaron som krävs för att påverka föreningens ledning och styrning. Det här sista sättet har plockats upp av författare som understryker att en karakteristika hos medlemmar är deras roll i ledning och styrning av föreningen, vare sig det gäller att själv delta i beslutsfattandet eller att välja representanter som utför detta i deras ställe (Knoke, 1981; Lansley, 1996).

Ytterligare ett tema är de olika nivåer av deltagande som en medlem investerar i olika organisationer (Dhooghe, 1968; Oropesa, 1995). Dessa författare gör klart att bara för att man är medlem innebär det inte nödvändigtvis att man utför ideellt arbete, och i de flesta organisationer finns det enskilda medlemmar som utför mycket mer arbete än andra.

Utifrån denna korta sammanfattning av litteraturen har några skillnader mellan medlemmar och volontärer börjat utkristallisera sig. Utifrån syftet med denna artikel är det främsta att engagemanget genom ideellt arbete ses som essensen i volontärskapet, medan det är valbart i och med medlemskapet.

Data utifrån två studier

Nu skulle jag vilja presentera data utifrån två studier som gjorts på två lokala församlingar i England (Cameron, 1998; Harris, 1996). Båda intresserade sig för de organisatoriska egenskaperna i den lokala kyrkan, och båda identifierade skillnader mellan medlemmar och volontärer. Den här delen av artikeln presenterar data och nästa stycke diskuterar hur dessa data kan tolkas. Harris (1996) genomförde fallstudier av tre församlingar:

Den huvudsakliga forskningsmetoden var semistrukturerade intervjuer. Dessa data kompletterades med information som samlades in genom besökande av religiösa ceremonier,

styrelsemöten och sociala evenemang samt från studier av interna dokument såsom tidningar och rapporter. De tre församlingarna valdes på så sätt att de skilde sig åt genom ett flertal olika faktorer såsom: religion, geografisk placering, historia, antalet anställda i prästerskapet, antalet medlemmar, etniciteten hos medlemmarna och finansiell ställning. (1996, 3-4)

I min egen doktorsavhandling genomförde jag fallstudier av fem församlingar genom semistrukturerade intervjuer, observationer, informella intervjuer och dokumentanalys. Församlingarna i mina fallstudier var lokaliserade i innerstan och i en yttre förort i en stor engelsk stad. Fyra olika kristna inriktningar fanns representerade och församlingarna skiljde sig åt i storlek och etnisk sammansättning.

Engelska lokala kyrkor verkar ha tydliga ställningar som medlemsorganisationer. De har sällan någon heltidsanställd personal utöver prästerskapet, så de sätter sin tillit till det ideella arbetet hos sina medlemmar för att säkerställa kyrkans överlevnad. Medlemmarna bidrar i varierande utsträckning med sin tid till kyrkans arbete, men de som har officiella roller såsom sekreterare eller kassör måste ofta lägga ner betydande tid på sitt uppdrag. De kyrkor som har sociala aktivitetsprogram har ofta volontärer från det lokala samhället som hjälper till i programmet. Detta innebär att det i bägge studier var möjligt att se medlemmar och volontärer arbeta sida vid sida, vilket också gav möjligheten att undersöka de möjliga skillnaderna mellan dem.

Medlemmarna beskrivs som aktiva snarare än passiva, då de tillhör gruppen som är aktivt engagerade i församlingens arbete (Dhooghe, 1968). Harris (1996) drar slutsatsen att *det är lämpligt att åtskilja volontärskap i en kontext där en tjänst utförs, från volontärskap i medlemsorganisationer* (1996, 23).

Hon identifierade tre skillnader i sin studie. Till att börja med att medlemmar har en starkare koppling till organisationens värderingar än vad volontären gör, vilket kan leda till att vissa medlemmar bränner ut sig på grund av överdrivet engagemang. Det verkar finnas en känsla hos vissa medlemmar att organisationens fortlevnad är deras ansvar och att essentiella aktiviteter skulle falla utan deras inblandning: *Jag tror inte att jag kan ta på mig något mer... jag skulle vilja finna en egen plats, där jag kan göra något utan att sugas in i virveln av överbelastning. (Lekledare, församling Z, 1996, 13).*

Den andra skillnaden ligger i att medlemmar förväntar sig att organisationen tar hänsyn till deras åsikter i större utsträckning än vad volontärerna gör. Varje inriktning har sin egen organisationsform, men medlemmar är vanligtvis involverade i ledning och styrning, antingen direkt eller genom representation. *Det är viktigt för prästen att konsultera nyckelpersoner i församlingen när beslut som rör finansiella utgifter, tillbedjan eller kyrkans organisation ska fattas. Det är inte en fråga om att prästen ska administrera folket... kyrkan är folket. (lekledare, församling Y; 1996, 17).*

Den tredje skillnaden Harris ser är att i församlingar har medlemmar religiösa förväntningar på prästerskapet som gör att dessa får ökad auktoritet. *Människor tror att för att [Rabbin] säger x så är x sant. (Lekledare, församling Z, 1996, 17)*

Volontärer må visa prästerskapet respekt på grund av deras ledarskap, men de känner sig inte underkastade deras auktoritet utifrån religiös övertygelse.

Jag skulle vilja stödja det Harris ser som tre skillnader och lägga till ytterligare tre utifrån min egen studie. För det första att medlemmar har en större känsla för ömsesidighet än vad volontärer har. Det innebär att de ser sitt förhållande till församlingen som ett utbyte där deras bidrag hjälper till att bygga upp en organisation som de själva sätter sin tillförsikt till. *Jag har inget emot att ge folk skjuts. Det är inte alltid bekvämt, men då tänker jag för mig själv att "jag kommer troligen behöva få hjälp från någon annan med detta endera dagen", och så fortsätter jag hjälpa till.* (medlem, församling C).

För det andra, att medlemmar har bättre insikt i organisationens arbete än vad volontärerna har, och kommer att försöka göra hjälpsamma kopplingar, vare sig det är deras uppgift eller ej. Medlemmar verkar uppvisa ett större ansvar för församlingen som helhet, snarare än bara för det arbete de utför. *När drop in-centret planerar en utflykt berättar jag det för ledaren av Kvinnonätverket så att hon inte bokar in en speciell talare den eftermiddagen. Jag skulle inte vilja se henne få en dålig uppslutning om hon planerat något speciellt.* (medlem, församling D)

Den tredje skillnaden jag såg var att medlemmar skiljer mindre mellan sina privata och officiella roller än vad volontärerna gör. Det arbete de gör för organisationen ses i kontexten av alla de aspekter av deras liv som kretsar kring kyrkomedlemskapet. Detta inkluderar inte bara en officiell roll till kyrkan och dess värderingar, utan också till familjeband och långa vänskapsband. Medlemmar kommer med hela sin person. (lekledare, församling D)

Denna del av artikeln har försökt presentera skillnader mellan medlemmar och volontärer genom att presentera data från två forskningsstudier av lokala kyrkor. Nästa stycke ämnar relatera ovan nämnda skillnader till teori kring volontärorganisationer.

Diskussion

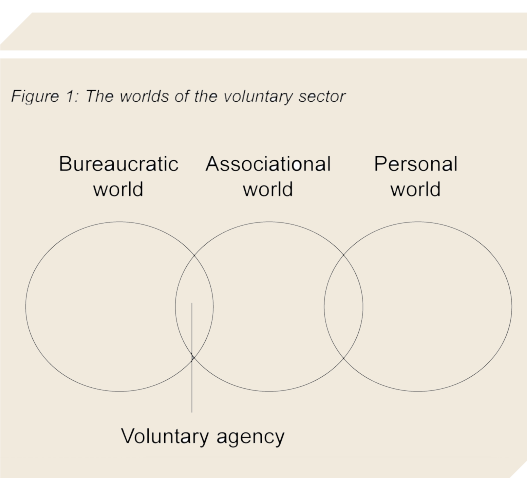
Vid första anblicken verkar ingen av de nämnda skillnaderna vara tydligt avskilda. De verkar vara olika grader på skalan snarare än att medlemmar och volontärer uppvisar totalt olika egenskaper. Faktum är att en värdefull diskussion om Guide Association i det första numret av denna tidskrift (Nicholas and King, 1998) diskuterar faktorerna kring aktiva medlemmar (guider) som arbetar sida vid sida med icke-medlemmar som är volontärer (trupphjälpredor).

Det empiriska material som presenterats söker åsikterna hos betald personal och medlemmar, men inte hos de obetalda volontärerna. Om dessa skillnader nu är så fina, har de då teoretiskt och praktiskt värde? Denna del av artikeln försöker påvisa hur dessa skillnader kan förklaras, och det sista stycket diskuterar deras betydelse.

Davis Smith (1996, 1996) argumenterar att ledningen av volontärer kompliceras för att de arbetar inom ideella organ, och därför innehar ett tudelat territorium mellan föreningsvärlden och den byråkratiska världen. När han ger

dessa argument hänvisar han till teorin om ideella organ som framlagts av Billis (1993, kapitel 11). Billis argumenterar att byråkratier är de karakteristiska organisationerna i den privata och offentliga sektorn, medan föreningar är karakteristiska för den ideella sektorn. Han föreslår därför att de organisatoriska världarna inom byråkratin och föreningen är relativt väldefinierade och följer sina egna regler. Byråkratier och föreningar har sina egna sociala hierarkier, men de organiserar sitt arbete på väldigt olika sätt. Byråkratier formar sitt arbete utifrån formella regler. Deras mål är satta från toppen och deras arbete utförs av avlönad personal. Föreningar formar sitt arbete för att möta mål som satts av medlemmarna. Arbetet utförs av oavlönade aktiva medlemmar som får olika ickefinansiella belöningar för sitt deltagande. Några organisationer i ideell sektor upplever förvirring och brist på tydlighet i vilka regler de borde följa, då de är av både byråkratisk och föreningsmässig karaktär. Billis kallar dessa organisationer för "ideella organ". Ett diagram över Billis teori kan ses som Figur 1.

Jag vill utveckla hans modell genom att föreslå att betalda arbetare är karakteristiska för den byråkratiska världen, och att medlemmar är karakteristiska för föreningsvärlden. Weber (1991) argumenterade för att byråkratins opersonliga och opartiska natur garanterades av lön och egenskapen att särskilja arbetslivet från privatlivet. Föreningar är däremot mycket mer personliga organisationer, som existerar för att uppfylla sina medlemmars behov både som privata individer och som professionella aktörer. Medlemmar bestämmer själva över nivån av deras deltagande i organisationen: bidraget är inte reglerat av något kontrakt. Betalda arbetare och medlemmar är lika på så sätt att de båda utgör arbetskraften i respektive organisation. Utan någon inblandning från medlemmarna dör föreningen.



Om denna analogi från Billis modell anammats kan volontärer ses ockupera en tveetydig zon som innehåller drag både från den avlönade världen och från medlemskapsvärlden. Volontärer liknar medlemmar i det att de deltar oavlönade. Volontärer liknar anställda i det att de ingår i en överenskommelse om att delta på ett sätt som bidrar till att organisationen når sina mål. Om en välgörenhetsaffär har ett antal volontärer kan den bara fungera effektivt om de volontärerna arbetar de timmar de sagt att de ska arbeta och utför de uppgifter som de blivit ålagda. De har mer inflytande

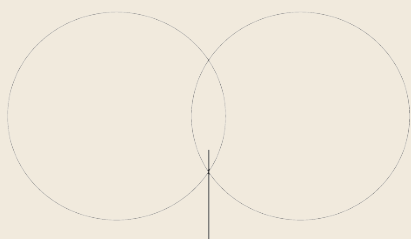
över timmarna de arbetar och uppgifterna de utför än vad en anställd hade kunnat, men de måste fortfarande uppfylla vissa krav om de ska vara till nytta. Figur två visar på denna modell.

Om detta sätt att förklara koncepten medlem och volontär accepteras, verkar det rimligt att skillnaderna mellan medlemmar och volontärer är grader på skalan snarare än en tydlig distinktion. Billis teori föreslår att organisationer som passar in på beskrivningarna byråkrati eller förening bebor världar där det är relativt tydligt vilka spelregler som gäller. Organisationer som befinner sig i mellanrummet kommer att anamma ett vitt spektrum av definitioner där vissa snarare närmar sig byråkratin och vissa andra närmar sig föreningar. Denna variation bidrar till förvirringen och ökar svårigheten att förutsäga hur någon specifik aktör kommer att agera. Precis som fallet om min modell accepteras, så måste vissa volontärer behandlas som anställd personal med arbetsbeskrivningar, formell utbildning och fasta timmar. Andra volontärer kommer kanske förväntas agera mer som medlemmar, som själva definierar det arbete de vill utföra och se hur detta bidrar till att uppfylla organisationens syften.

Artikeln av Rochester (1999) som publiceras på annan plats i denna upplaga är hjälpsam då den diskuterar den variation av platser där volontärer kan vara aktiva och de olika erfarenheter som de kan ha beroende på kontext. Kontexten av den lokala kyrkan, som undersöks i denna artikel, är övervägande föreningsmässig, så det verkar troligt att volontärerna i dessa sammanhang behandlas mer som medlemmar än som anställda. Dock görs fortfarande skillnad mellan medlemmar och volontärer.

Figure 2: Model for understanding the differences between members and volunteers

Bureaucracies Associations



Om vi återvänder till skillnaderna som framlades i det förra stycket verkar det nu möjligt att erbjuda några försiktiga förklaringar till dem. Den större förbindelse som medlemmar gör till organisationernas värderingar kan ses som en bekräftelse på det faktum att medlemskap inkluderar att gå med i en organisation och därmed ge sitt samtycke till dess värderingar. Att donera sin tid till en organisation innebär inte nödvändigtvis ett helhjärtat anammande av dess värderingar,

»volontärer ser troligen värdet av sin arbetsinsats snarare än syftet med organisationen de arbetar för«

även om det verkar finnas någon grad av vilja att identifiera sig med organisationens värderingar.

De större förväntningar som medlemmar har på att deras åsikter kommer att tas med i beräkningarna kan ses som en reflektion av rollen som medlemmarna har i ledning och styrning av organisationen. Volontärer kan konsulteras, men deras roll förutsätter inte att de kommer vara inblandade i beslutsfattande enbart utifrån deras insats genom ideellt arbete. En volontär skulle rimligtvis kunna bli tillfrågad i en frågeställning som påverkat hans eller hennes arbete. En medlem skulle förutsätta att bli konsulterad eller direkt involverad i vilket betydelsefullt beslut som helst som rör organisationen. Harris observation av medlemmarnas förväntningar på prästerskapet, och den utökade auktoriteten som följer med ämbetet passar ihop med den tidigare observationen av medlemmar som skriver under på värderingarna hos organisationen de ansluter sig till. Om de ledande positionerna i dessa organisationer förstärks av religiösa värden är det troligt att medlemmar kommer visa dem respekt. Volontärer som inte delar dessa religiösa värden ser troligtvis inte på prästerskapet på samma sätt.

Tittar man på mina egna slutsatser skulle jag tolka den större ömsesidigheten medlemmar känner som en signal på att deras främsta åtagande riktar sig gentemot organisationen. Volontärer ser troligen värdet av sin arbetsinsats snarare än syftet med organisationen de arbetar för. En medlemsorganisation har inget högre värde än medlemmarna själva.

Min iakttagelse kring att medlemmar har en bättre överblick än volontärer av organisationens arbete skulle kunna ha sitt ursprung i det faktum att medlemmarna troligtvis är mer involverade i organisationens beslutsfattandet, vilket gör att de har möjligheten att se hur deras insats passar ihop med organisationens övergripande mål. Deras engagemang för en framgångsrik organisation innebär att de inte behöver någon yttre påverkan för att skapa värdefulla relationer mellan olika aktiviteter.

Den sista skillnad som presenterades var att medlemmar i lägre grad än volontärer skiljer mellan sina officiella och privata roller. Om vi återigen tar en titt på Billis modell över den ideella organisationsvärlden, ser man att föreningssektorn ligger mellan den offentliga, byråkratiska, sektorn och den privata sektorn som utgörs av familjelivet. Att bli medlem i en volontärorganisation är den privata individens val, även om det är att ta ett steg in i den offentliga sfären. Jämförelsevis innebär ett avlönat arbete i en byråkratisk organisation att tydligt särskilja ens offentliga liv från ens privatliv, utan att tillskansa sig fördelar för personlig vinning. Det är en egenskap hos föreningar att de avspeglar sina medlemmars personliga intressen och låter dem dra fördel av att delta.

»det är värt att göra en viss skillnad på rollerna medlem och volontär«

I en byråkrati bestäms arbetsfördelningen på ett hierarkiskt sätt som regleras utifrån organisationens övergripande syfte. Arbetet som utförs av varje individ regleras i ett kontrakt och en arbetsbeskrivning, och kommer oftast med tydliga förväntningar på hur många timmar man ska arbeta och vilket arbete som ska utföras. I en förening har medlemmarna vanligtvis något att säga till om i hur arbetet ska delas upp – denna uppdelning dikteras inte av organisationens kansli. Vidare har medlemmarna friheten att själva bestämma över om de ska leva upp till organisationens förväntningar om att engagera sig i ideellt arbete. Litteraturen som presenterats tidigare föreslog att det är vanligt med stora variationer i hur mycket arbete de enskilda medlemmarna lägger ner. Medlemmar har också friheten att tolka hur arbetet ska utföras för att på bästa sätt passa föreningens syften. Som underlaget påvisar kan denna frånvaro av tydliga förväntningar leda till att några medlemmar blir överhopade av arbete samtidigt som att andra deltar i normal utsträckning. Volontärer verkar anamma visst bruk från arbetslivet och några av medlemmens förväntningar.

I denna del av artikeln har jag försökt att reflektera över presenterad data med hjälp av Billis modell av organisationsvärlden. Jag har försökt utveckla hans modell genom analogi, och föreslår att betalt arbete karakteriserar byråkratier och att medlemskap karakteriserar föreningar. Volontärskap är i grunden en tveetydig form av arbete som uppvisar sedvänjor från både betalt arbete och medlemskap.

Sammanfattning

I diskussionen har jag försökt att påvisa hur skillnaden mellan medlemmar och volontärer kan förklaras genom att titta på vilken relation dessa två typer av ideell arbetskraft har till organisationen de arbetar för. Denna avslutande del i artikeln ämnar försöka utforska några av konsekvenserna av detta antagande.

Som titeln på denna artikel antyder vill jag hävda att det är värt att göra en viss skillnad på rollerna medlem och volontär, och jag vill poängtera att det är missvisande att använda termen volontärskap för allt oavlönat arbete. En förening försöker få arbetet att utföras "till uppskattning för sina medlemmar (Klauden, 1995, 281). En organisation som inbegriper volontärer har ett uppdrag att utföra och behöver därför sina ideella arbetare för att utföra uppgifter som ligger närmare ett avlönat arbete. Således skulle

volontärer välkomna en arbetsbeskrivning för att passa in deras arbetsuppgifter bland deras kollegors. En medlem skulle kunna känna sig förolämpad av en arbetsbeskrivning och se det som ett försök av en annan medlem att diktera hur deras ideella arbete ska utföras. Vanliga organisatoriska hjälpmedel, såsom användandet av arbetsbeskrivningar, kan inte användas på ideell arbetskraft utan att först reflektera över förhållandet dessa arbetare har till organisationen. Hur kan arbetet hos aktiva medlemmar ledas om vardagliga arbetsredskap som arbetsbeskrivningar kan ses på olika sätt inom organisationen? Harris (1998, 115-117) ifrågasätter om termen "management" är tillämpbar på medlemsorganisationer. Medlemmar kan vara motsträviga till att bli tillsagda vad de ska göra och skulle kunna behöva ett stort mått av finkänslighet kring hur de utför sitt arbete. De har alltid möjligheten att röra sig mot att vara mindre aktiva medlemmar utan att förlora sin status som medlemmar, ett faktum som lyfts fram i litteraturen som presenteras tidigare i denna artikel. Vidare påpekar Harris att det kan uppstå verkliga problem när en medlem inte utför de arbetsuppgifter som krävs för att organisationen ska fungera effektivt. Slutligen kan det konstateras att det är en känslig fråga att belöna medlemmar för deras arbete. Några medlemmar blir upprörda om de inte blir tackade, andra blir generade om de blir tackade då de känner att arbetet de utför är en belöning i sig. De som organiserar medlemmar i arbete behöver erkänna varje medlems delaktighet på ett sätt som är acceptabelt för den medlemmen.

Min studie av lokala kyrkor (Cameron, 1998) visade att sättet arbete organiseras beror på vilket sätt makt fördelas i organisationen. I några församlingar kunde prästerskapet tillfråga medlemmar om att utföra arbete, i andra behövdes det en omröstning av hela medlemskaran innan arbete kunde påbörjas. Det var stadgarna (skrivna eller, än oftare, oskrivna) som bestämde hur makten fördelades, vilket i sin tur ledde till hur arbetet utfördes. Försök att bli "mer företagsliknande" bedömdes ofta som främmande från kyrkans essens. Organiserandet av medlemmar verkade kräva en djup kunskap om stadgarna och en förmåga att tolka dessa med fingertoppskänsla.

Dessa punkter står i kontrast till det avlönade arbetslivet, där styrning accepteras som rådande medel för hur man organiserar arbete. En avlönad arbetare kunde förvänta sig en viss mängd direktiv från cheferna. De skulle rekryteras utifrån den kompetens som krävdes för arbetet, och sedan hållas ansvariga om de inte utförde det till tillfredsställelse. Även om icke-finansiell uppskattning är ett sätt att styra avlönad personal effektivt, så har avlönad arbetskraft sina löner som kompensation för sina vedermödor.

Att leda volontärers arbete verkar återigen innebära en blandning av dessa två förhållningssätt. Jag skulle vilja stötta Rochesters argumentation (1999) att volontärers arbete kan organiseras på en mängd olika sätt, där några liknar medlemskap och andra liknar avlönat arbete. Jag skulle, trots detta, argumentera för att volontärer behöver förhålla sig till kraven som organisationen ställer på deras arbete, vilket skiljer dem från medlemmarna i viss utsträckning. Om mitt resonemang accepteras följer det på detta att det troligen

kommer uppstå svårigheter – eller åtminstone potentiell förvirring – när avlönad personal, volontärer och medlemmar arbetar sida vid sida. I ideella organ är det vanligt med konflikter mellan avlönad personal och volontärer (Volunteer Centre UK, 1990). Lokala församlingar som är engagerade i verksamhet som ska gagna det lokala samhället har ofta alla tre sorternas arbetare engagerade i samma verksamhet. Det kan finnas en avlönad person som ska koordinera verksamheten och övervaka arbetet som görs av volontärer i en grupp där vissa även är medlemmar. Om de olika rollerna inte är tydligt definierade kan konflikter uppstå, som effekt av att grupperna har olika förväntningar på varandra. Församlingsmedlemmar kan förvänta sig att avlönad personal uppför sig som exemplariska församlingsmedlemmar. Avlönad personal kan förvänta sig att medlemmarna uppför sig som volontärer i det att de förhåller sig till ålagda arbetsuppgifter snarare än att själva bestämma över sin egen medverkan. Volontärer kan ta illa upp av sättet församlingsmedlemmar

uttrycker sina åsikter om verksamhetens lämplighet och hur detta förhåller sig till kyrkans bredare uppdrag.

I praktiken kanske det inte är möjligt att finna försoning mellan dessa överlappande förväntningar, men det kan vara till hjälp för de involverade att inse att ideellt arbete inte är alltigenom lika, och att olika förhållanden till organisationen kan resultera i olika beteenden. Det kanske inte är möjligt att lösa spänningarna som uppstår när personal, volontärer och medlemmar arbetar sida vid sida, men spänningarna kan hanteras mer konstruktivt när dessa skillnader erkänns.

Samhällsvärdet av ideellt arbete erkänns och värderas allt högre. Om detta ideella bidrag upprätthålls, kan det vara till hjälp att ha teoretiska distinktioner mellan olika sorters ideella arbetare, så att organisationerna de arbetar för kan utveckla förhållanden som upprätthåller balansen mellan den byråkratiska modellen och föreningsmodellen.

FRÅGOR FÖR REFLEKTION OCH SAMTAL

Eftersom Svenska kyrkan har så många medlemmar blir det inte riktigt relevant att direkt översätta artikeln till våra förhållanden. Det texten innefattar i medlemsbegreppet skulle snarare kunna förstås som de mera aktiva i Svenska kyrkan. Detta till skillnad från dem som åtar sig enstaka, väl avgränsade ideella uppdrag utan att för övrigt vara aktiv i kyrkan, vilket skulle motsvara begreppet volontärer i texten.

Texten tar upp möjliga spänningar mellan de anställda medarbetarna och de ideella medarbetarna.

- Hur ser det ut i ert sammanhang?
- Finns det strukturer som möjliggör för ideellt engagemang och delaktighet?

REFERENSER

- Billis, D. (1993), *Organising Public and Voluntary Agencies*, Routledge.
- Broadbridge, A., and Horne, S. (1996), 'Volunteers in Charity Retailing: Recruitment and Training', *Nonprofit Management and Leadership* 6 (3), pages 255-270.
- Cameron, H. (1998), *The Social Action of the Local Church: Five Congregations in an English City*, Unpublished PhD thesis, London School of Economics.
- Clary, E., Snyder, M., et al (1996), 'Volunteers' Motivations: Findings from a National Survey', *Nonprofit and Voluntary Sector Quarterly* 25 (4), pages 485-505.
- Cnaan, R., Handy, F., et al (1996), 'Defining Who Is a Volunteer: Conceptual and Empirical Considerations', *Nonprofit and Voluntary Sector Quarterly* 25 (3), pages 364-383.
- Davis Smith, J. (1996), 'Should Volunteers Be Managed?' in Billis, D., and Harris, M. (eds.), *Voluntary Agencies: Challenges of Organisation and Management*, Macmillan.
- Dhooghe, J. (1968), 'Organizational Problems Regarding Different Types of Membership in the Church', *Social Compass* 15 (2), pages 93-99.
- Fukayama, F. (1995), *Trust: The Social Virtues and the Creation of Prosperity*, Free Press.
- Gaskin, K., and Davis Smith J. (1995), *A New Civic Europe: A Study of the Extent and Role of Volunteering*, The Volunteer Centre UK.
- Greeley, A. (1997), 'Coleman Revisited: Religious Structures as a Source of Social Capital', *American Behavioural Scientist* 40 (5), pages 587-594.
- Harris, M. (1996), 'An Inner Group of Willing People: Volunteering in a Religious Context', *Social Policy and Administration* 30 (1), pages 54-68.
- Harris, M. (1998), *Organizing God's Work: Challenges for Churches and Synagogues*, Macmillan.
- Hedley, R. (1992), 'Organising and Managing Volunteers' in Hedley, R., and Davis Smith, J. (eds.), *Volunteering and Society: Principles and Practice*, Bedford Square Press.
- Huczynski, A., and Buchanan, D. (1991), *Organizational Behaviour: An Introductory Text*, Prentice Hall.
- Johnson, G., and Scholes, K. (1998), *Exploring Corporate Strategy*, Prentice Hall.
- Klausen, K. (1995), 'On the Malfunction of the Generic Approach in Small Voluntary Associations', *Nonprofit Management and Leadership* 5 (3), pages 275-274.
- Knock, D. (1981), 'Commitment and Detachment in Voluntary Associations', *American Sociological Review* 46 (2), pages 141-158.
- Knock, D. (1988), 'Incentives in Collective Action Organizations', *American Sociological Review* 53 (3), pages 311-329.
- Lansley, J. (1996), 'Membership Participation and Ideology in Large Voluntary Organisations: The Case of the National Trust', *Voluntas* 7 (3), pages 221-240.
- Lynn, P., and Davis Smith, J. (1991), *The 1991 National Survey of Voluntary Activity in the UK*, The Volunteer Centre UK.
- Nichols, G., and King, L. (1998), 'Volunteers in the Guide Association: Problems and Solutions', *Voluntary Action* 1 (1), pages 21-32.
- Oropesa, S. (1995), 'The Ironies of Human Resource Mobilization by Neighbourhood Associations', *Nonprofit and Voluntary Sector Quarterly* 24 (3), pages 235-252.
- Pearce, J. (1993), *Volunteers: The Organisational Behaviour of Unpaid Workers*, Routledge.
- Perkins, K., and Poole, D. (1996), 'Oligarchy and Adaptation to Mass Society in an All-Volunteer Organization: Implications for Understanding Leadership, Participation and Change', *Nonprofit and Voluntary Sector Quarterly* 25 (1), pages 73-88.
- Perrow, C. (1970), 'Members as Resources in Voluntary Organizations', in Rosengren, W., and Lefton, M. (eds.) *Organizations and Clients: Essays in the Sociology of Service*, Merrill.
- Presland, T. (1990), *Volunteers and Community Care*, The Volunteer Centre UK.
- Rochester, C. (1999), 'One Size Does Not Fit All: Four Models of Involving Volunteers in Small Voluntary Organisations' *Voluntary Action* 1 (2).
- Russell, L., and Scott, D. (1996), *Volunteers in the Contract Culture*, NCVO Conference, September 1996.
- Smith, D.H. (1994), 'Determinants of Voluntary Association Participation and Volunteering: A Literature Review', *Nonprofit and Voluntary Sector Quarterly* 23 (3), pages 243-263.
- Smith, D.H. (1997), 'The Rest of the Nonprofit Sector: Grassroots Associations as the Dark Matter Ignored in Prevailing 'Flat Earth' Maps of the Sector', *Nonprofit and Voluntary Sector Quarterly* 26 (2), pages 114-131.
- Smith, D.H., and Shen, C. (1996), 'Factors Characterizing the Most Effective Nonprofits Managed by Volunteers', *Nonprofit Management and Leadership* 6 (3), pages 271-289.
- Tihanyi, P. (1991), *Volunteers: Why They Come and Why They Stay*, Centre for Voluntary Organisation, London School of Economics.
- Volunteer Centre UK (1990), *Guidelines for Relationships between Volunteers and Paid Workers in the Health and Social Services*, Volunteer Centre UK.
- Weber, M. (1991), 'Bureaucracy', in Thompson, G., Frances, J., Levacic, R., and Mitchell, J. (eds.) *Markets, Hierarchies and Networks: The Coordination of Social Life*, Sage.
- Wineburg, R.J. (1994), 'A Longitudinal Case Study of Religious Congregations in Local Human Services', *Nonprofit and Voluntary*

Ideellt forum skriftserie



Hans-Erik Nordin skriver:

"Det är väsentligt att bearbeta den teologiska grunden för ett sådant engagemang, eftersom det annars bara riskerar att bli aktivism eller uppfattas som något man kan ha eller vara utan. I en kyrka som Svenska kyrkan, med en stor mängd anställda och ett sätt att styra som i så stor utsträckning liknar det kommunala styrelseskicket, finns det anledning att teologiskt reflektera över den enskilde kyrkmedlemmens roll i församlingen."

Det här häftet vill vara ett bidrag till den reflektionen. Texten ställer frågor om kyrkans liv och vad som är centralt i att vara kyrka. Författaren tar upp hur vägarna in i kyrkans gemenskap kan se olika ut och ställer frågor om vilka som skall få finnas med i församlingens centrum.



Uppmuntran är konsten att kunna se varandra framåt. Det är ett sätt att se fram sådant som en människa kan bli, imorgon och övermorgon, skriver Mats Hermansson.

Mats Hermanssons text och Lisa Troviks samtalsfrågor öppnar upp för reflektion om hur vi kan möjliggöra att fler goda krafter kommer till sin rätt i Svenska kyrkan. Texten ställer frågor omkring vad kompetens egentligen är.



- Det finns ett behov hos människan av att vara med i ett sammanhang så att vi upplever tillvaron begriplig, hanterbar och meningsfull, skriver Lars Rubin i denna skrift om engagemang och sammanhang.

Skriften är en sammanfattning och bearbetning av Lars Rubins avhandling "Engagemang i Lutherhjälpen - Studier av motiv och drivkrafter hos frivilligt aktiva". Texten har kompletterats med samtalsfrågor och uppgifter att göra tillsammans och lämpar sig väl både för samtal bland ideella, förtroendevalda och anställda medarbetare i Svenska kyrkan. På Ideellt forums hemsida kan man också läsa studiehandledning och fördjupningsmaterial omkring skriftens innehåll.

För att vi som kyrka ska kunna öppna upp för ett vitalt och nytt engagemang är det nödvändigt att känna till att engagemanget är mångfacetterat, att det måste synliggöras och uppmuntras. Den här skriften vill hjälpa församlingarna att allt mer synliggöra församlingens frivilliga och ideella som viktiga medarbetare i kyrkan. Häftet avslutas med att ge en konkret modell för hur vi kan utveckla det frivilliga engagemanget i Svenska kyrkan.



Vad behövs för att möjliggöra att unga vill och får ta ansvar? Vad kan ett förtroende betyda och hur får man det?

Julia Bjerleus, Stiftsadjunkt i Strängnäs stift, möter i denna skrift Emma, Kevin, Martin och Karin som berättar om deras väg in i engagemang i kyrkan och vad det betyder för dem. De berättar om sina erfarenheter av ideella uppdrag. Genom samtalsfrågor får läsaren också möjlighet att reflektera kring sin egen församling; gör vi det lätt för unga som vill, eller finns hinder i vägen? Ung med uppdrag är en inspirerande läsningsmaterial där berättelserna från unga aktiva människor så tydligt visar vad det betyder att få vara behövd och få en plats. Skriften är också en angelägen text om att på allvar ge unga människor plats i sin egen kyrka. Det är en utmanande text som borde ställa allvarliga frågor om varför det inte kryllar av frivilliga i våra församlingar. Möjligheten finns att det kan göra det om vi bara vill, tänker om och genomför.

Svenska kyrkan är den största organisationen i civilsamhället, som dessutom är rikstäckande och har ett mycket stort förtroendekapital hos folket.

Varför och på vilket sätt ska i så fall Svenska kyrkan ta en tydligare roll i välfärdssamhället? Kan man behålla sin identitet som kyrka och sin profetiska röst om man också är en aktör i välfärdsproduktionen? Är det kyrkans anställda personal som i så fall blir utförare eller kan detta vara ett sätt att kanalisera den stora vilja till ideellt engagemang inom Svenska kyrkan som finns?

Med detta nummer i vår skriftserie vill Ideellt forum bidra till att samtal förs i många sammanhang kring vilken roll Svenska kyrkan kan, vill eller bör ha i vårt nuvarande och framtida välfärdssamhälle.



Svenska kyrkan 

sensus

ideellt forum
i Svenska kyrkan 

.....
DETTA HÄFTE ÄR NUMMER 5 I EN SKRIFTSERIE SOM IDEELLT FORUM I SVENSKA KYRKAN GER UT. AMBITIONEN ÄR ATT SKRIFTSERIEN SKA VARA EN HJÄLP ATT FÖRDJUPA SAMTALEN OMKRING DET IDEELLA ARBETES BETYDELSE I SVENSKA KYRKAN.